

Offentlige finanser 2022

Indholdsfortegnelse

1. Indledning	2
2. Samlet offentlig forvaltning og service	3
Oversigt 2.1 Funktionel fordeling af udgifter i offentlig forvaltning og service	3
Oversigt 2.2 Realøkonomisk fordeling af udgifter i offentlig forvaltning og service	4
3. Den kommunale sektor	6
Figur 3.1 Funktionel fordeling af udgifter i den kommunale sektor 2022	6
Oversigt 3.1 Realøkonomisk fordeling af udgifter i den kommunale sektor	7
4. Den selvstyrede sektor	9
Figur 4.1 Funktionel fordeling af selvstyrets udgifter 2022	9
Oversigt 4.1 Realøkonomisk fordeling af selvstyrets udgifter	10
5. Den statslige sektor	12
Figur 5.1 Funktionel fordeling af udgifter i den statslige sektor 2022	12
6. Kilder	13
7. Begreber og retningslinjer	13
8. Tabelafsnit	26
Udgifter i offentlig forvaltning og service, realøkonomisk fordeling	27
Indtægter i offentlig forvaltning og service, realøkonomisk fordeling	28
Udgifter i den kommunale sektor, realøkonomisk fordeling	29
Indtægter i den kommunale sektor, realøkonomisk fordeling	30
Udgifter i den selvstyrede sektor, realøkonomisk fordeling	31
Indtægter i den selvstyrede sektor, realøkonomisk fordeling	32
Udgifter i den statslige sektor, realøkonomisk fordeling	33
Indtægter i den statslige sektor, realøkonomisk fordeling	34
Udgifter i offentlig forvaltning og service, funktionel fordeling	35
Udgifter i den kommunale sektor, funktionel fordeling	36
Udgifter i den selvstyrede sektor, funktionel fordeling	37
Udgifter i den statslige sektor, funktionel fordeling	38
Krydsfordeling af udgifter i offentlig forvaltning og service 2022	49
Krydsfordeling af udgifter i den kommunale sektor 2022	41
Krydsfordeling af udgifter i den selvstyrede sektor 2022	43
Krydsfordeling af udgifter i den statslige sektor 2022	45

1. Indledning

Denne statistik belyser økonomien i den kommunale, den selvstyrede og den statslige sektor samt den samlede sektor for offentlig forvaltning og service i Grønland. Den udarbejdes efter retningslinjerne i de internationale nationalregnskabssystemer, hhv. *System of National Accounts 1993* (SNA 93) og *Det europæiske nationalregnskabssystem 1995* (ENS 1995). Det sikrer en høj grad af sammenlignelighed med andre lande. Dog er det vigtigt, at sammenligningen sker med lande på nogenlunde samme udviklingstrin. I denne publikation fremstilles udviklingen i Grønlands offentlige finanser gennem perioden 2018-2022.

Publikationen er opdelt i tre sektioner, der kan læses samlet eller hver for sig. I kapitel 2-5 belyses økonomien i henholdsvis den samlede offentlige forvaltning og servicesektor, den kommunale sektor, den selvstyrede sektor samt den statslige sektor.

Kildematerialet bag statistikken gennemgås i kapitel 6, mens begreber og retningslinjer ifølge de internationale nationalregnskabssystemer gennemgås i kapitel 7. Samtidig gennemgås tabelopstillingerne, der anvendes i nærværende publikation, hvorefter de offentlige udgifter og indtægter opgøres efter henholdsvis reale transaktionstyper (de realøkonomiske fordelinger) og efter formål (den funktionelle fordeling). I afsnittet om begreber og retningslinjer findes en grundig gennemgang af de to fordelinger bl.a. den nyere funktionelle fordeling COFOG, *Classification of Functions of Government*.

Publikationen afrundes i kapitel 8 med et tabelafsnit. Tabellerne i kapitel 8 er detaljerede udgaver af de mindre oversigter i kapitel 2-5.

Detaljerede elektroniske oplysninger om Grønlands offentlige finanser for perioden 1994-2022 findes i Grønlands Statistikbank på hjemmesiden bank.stat.gl.

Revisioner i denne publikation

Tallene i denne publikation er revideret for 2021. Revisionen skyldes mindre ændringer i visse kommunale regnskaber samt enkelte statistiske korrektioner i Landskassens regnskab.

De kommunale regnskaber blev trukket fra det fællesoffentlige økonomisystem den 1. oktober 2023. På det tidspunkt var regnskabet for Kommune Kujalleq i 2021 og 2022 samt for Avannaata Kommunua i 2022 endnu ikke færdige. Tallene for 2021 og 2022 betragtes derfor som foreløbige. Grønlands Statistik forventer, at der i de kommende år fortsat vil forekomme forsinkelser i visse kommunale regnskaber.

2. Samlet offentlig forvaltning og service

Grønlands samlede offentlige forvaltning og servicesektor afholdt i 2022 udgifter for 12.800 mio. kr. Det svarer til en stigning på 1,2 pct. ift. 2021, hvor de samlede offentlige udgifter udgjorde 12.643 mio. kr.

Udgifter til social beskyttelse udgør det største område under offentlig forvaltning og service. Området omfatter udgifter til forsorg for familier og børn, handicappede og ældre, forebyggelse, kontante sikringsydelse, sociale institutioner m.m. I 2022 steg de samlede udgifterne til social beskyttelse med 5,5 pct. til mio. kr.

Undervisning er det andet helt store område under offentlig forvaltning og service. I 2022 blev der anvendt 2.116 mio. kr. på undervisning. Det er en stigning på 2,6 pct. ift. 2021.

Det offentlige sundhedssystem varetages af Grønlands Selvstyre, og omfatter hospitaler, almene konsultationer, tandklinikker m.m. I 2022 blev der anvendt 1.778 mio. kr. på sundhedsvæsenet, hvilket er 2,0 pct. mindre end året før. Udgifter til sundhed steg med 322 mio. kr. i 2020, som følge af ekstraordinære foranstaltninger i den selvstyrede sektor på baggrund af covid-19, jf. afsnit 4 om den selvstyrede sektor.

Generelle offentlige tjenester omfatter driften af den offentlige administration i kommuner og selvstyre. I 2022 udgjorde udgifterne til generelle offentlige tjenester til 1.801 mio. kr., hvilket er en stigning på 5,5 pct.

Oversigt 2.1

Funktionel fordeling af udgifter i offentlig forvaltning og service

	2018	2019	2020	2021	2022
	Mio. kr.				
Udgifter i alt	11.591	11.785	12.607	12.643	12.800
Overordnede offentlige tjenester	2.674	2.783	2.928	3.041	3.042
1 Generelle offentlige tjenester	1.548	1.579	1.659	1.708	1.801
2 Forsvar	215	261	251	294	278
3 Offentlig orden og sikkerhed	911	942	1.018	1.040	963
Økonomi og miljø	1.399	1.471	1.619	1.488	1.431
4 Økonomiske anliggender	1.165	1.223	1.379	1.214	1.187
5 Miljøbeskyttelse	234	248	240	274	244
Samfundsmæssige og sociale forhold ..	7.518	7.530	8.059	8.114	8.327
6 Boliger og offentlige faciliteter	204	185	224	271	343
7 Sundhedsvæsen	1.658	1.649	1.971	1.816	1.778
8 Fritid, kultur og religion	470	436	436	441	371
9 Undervisning	2.035	2.020	2.049	2.063	2.116
10 Social beskyttelse	3.151	3.241	3.378	3.523	3.718

Anm. Opgørelsen er konsolideret, og overførsler mellem de offentlige delsektorer er derfor, i henhold til ENS 1995, ikke medtaget. Derudover er kapitaltilskud til egne kvasiselskaber ikke indeholdt i statistikken. I 2022 udgør kapitaltilskud til egne kvasiselskaber 124 mio. kr.

Kilde: <https://bank.stat.gl/OFDUNK>

Økonomiske anliggender omfatter generelle anliggender indenfor økonomi, handel og arbejdsmarked samt offentlige aktiviteter vedr. landbrug, fiskeri, fangst, energi, råstof, transport, kommunikation samt forskning og udvikling

indenfor økonomi. I 2022 var udgifterne til økonomiske anliggender på 1.187 mio. kr.

Boliger og offentlige faciliteter omfatter udgifter til drift af udlejningsboliger, boligbyggeri, byggemodning, vandforsyning, gadebelysning, F&U vedr. boliger og offentlige faciliteter samt administration af boliger og offentlige faciliteter. I 2022 blev der anvendt 343 mio. kr. på boliger og offentlige faciliteter.

I oversigt 2.2 vises den samlede offentlige forvaltning og servicesektors udgifter og indtægter fordelt på type i henhold til den realøkonomiske fordeling.

Oversigt 2.2 Realøkonomisk fordeling af udgifter i offentlig forvaltning og service

	2018	2019	2020	2021	2022
	Mio. kr.				
1. Driftsudgifter	10.624	11.109	11.581	11.569	11.735
1.1 Konsum i alt	8.593	9.129	9.481	9.509	9.574
1.2 Løbende overførsler	2.031	1.980	2.100	2.059	2.162
2. Kapitaludgifter	967	675	1.026	1.074	1.064
2.1 Kapitalakkumulation	759	624	946	940	936
2.2 Kapitaloverførsler	208	52	79	134	128
A. Udgifter i alt	11.591	11.785	12.607	12.643	12.800
3. Driftsindtægter	12.759	12.994	12.867	12.781	13.528
3.1 Erhvervsindtægter	719	724	768	759	771
3.2 Formueindtægter	413	873	322	370	399
3.3 Produktions- og importskatter	1.201	1.207	1.239	1.233	1.389
3.4 Løbende skatter	5.036	4.618	4.907	4.913	5.318
3.5 Andre løbende overførsler	5.391	5.572	5.631	5.506	5.651
4. Kapitalindtægter	-	-	-	-	-
B. Indtægter i alt	12.759	12.994	12.867	12.781	13.528
C. Driftsoverskud (3-1) bruttoopsparing)	2.135	1.885	1.286	1.212	1.793
D. Drifts- og kapitaloverskud (B-A) (fordringserhvervelse, netto)	1.168	1.210	260	138	728

Anm. Opgørelsen er konsolideret, og overførsler mellem de offentlige delsektorer er derfor, i henhold til ENS 1995, ikke medtaget. Derudover er kapitaltilskud til egne kvasiselskaber ikke indeholdt i statistikken. I 2022 udgør kapitaltilskud til egne kvasiselskaber 124 mio. kr.

Kilde: <https://bank.stat.gl/OFDREAU> og <https://bank.stat.gl/OFDREAI>

De offentlige finanser viste i 2022 et samlet overskud på 728 mio. kr. Det er en forbedring ift. 2021, hvor de samlede offentlige finanser viste et overskud på 138 mio. kr. Overskuddet kan henføres til såvel den selvstyrede sektor som den kommunale sektor, og skyldes en generel stigning i indkomst fra indkomstskatter, produktions- og importskatter samt andre løbende overførsler i kombination med mere dæmpede driftsudgifter og faldende kapitaludgifter.

Det er vigtigt at bemærke, at saldoen i de offentlige finanser ikke må forveksles med DAU-saldoen i landskassens eller kommunernes regnskaber. DAU er en forkortelse for Drift, Anlæg og Udlån. I statistikken over de offentlige finanser betragtes udlån ikke som en udgift, - men som en finansiel transaktion, der ikke påvirker fordringshvervelsen. På samme vis indgår overførsler mellem årene samt overførsler til og fra anlægs- og renoveringsfonde heller ikke i statistikken over de offentlige finanser. Disse sidestilles i stedet med opsparing, hvilket også er en finansiel transaktion.

Udgifter til fremstilling af offentlige serviceydelser – det offentlige konsum – omfatter udgifter til aflønning af ansatte, forbrug af fast realkapital samt forbrug i produktionen fratrukket indtægter fra salg af varer og tjenester. Den største del af konsumet dækker aflønning af offentligt ansatte. I 2022 steg de samlede lønudgifter med 0,1 pct. til 5.352 mio. kr. Forbrug i produktionen steg med 2,2 pct. til 4.539 mio. kr. Indtægter fra salg af varer og tjenester steg med 6,5 pct. til 1.005 mio. kr. Samlet set steg det offentlige konsum dermed til 9.574 mio. kr. svarende til en stigning på 0,7 pct., jf. tabel 1a i tabelafsnittet i kapitel 8.

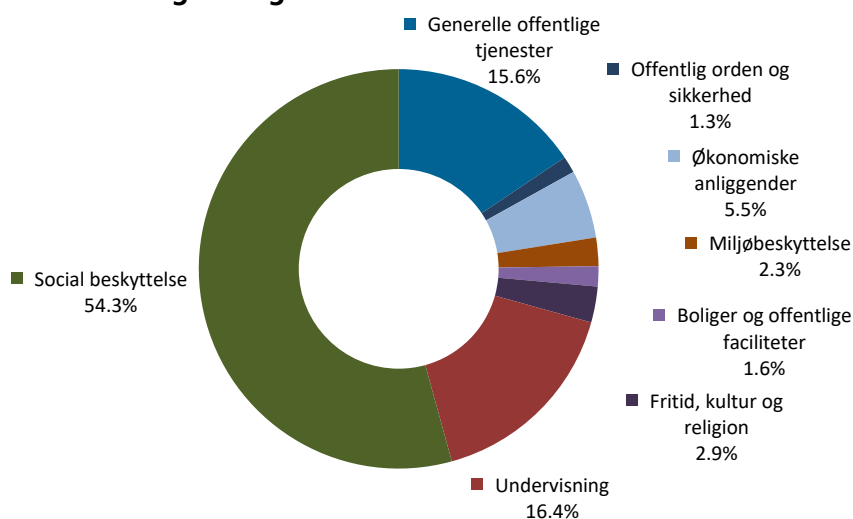
De offentlige investeringer omfatter faste nyinvesteringer samt køb og salg af ejendomme. Den samlede kapitalakkumulation faldt 4 mio. kr. til 936 mio. kr. i 2022. Herudover omfatter de offentlige investeringer kapitaloverførsler til selskaber, private husholdninger og private nonprofit-institutioner. De samlede kapitaloverførsler faldt med 6 mio. kr. til 128 mio. kr. Resultatet for 2022 blev at de samlede offentlige investeringer faldt med 0,9 pct. til 1.064 mio. kr.

De samlede offentlige indtægter steg 747 mio. kr. til 13.528 mio. kr. svarende til en stigning på 5,8 pct. Heraf udgør andre løbende overførsler 41,8 pct. svarende til 5.651 mio. kr. Andre løbende overførsler omfatter bloktilskud fra Danmark, betalinger fra EU, statens bidrag til miljøforbedringer, Grønlands andel af Nationalbankens overskud samt refusion ift. udgifter i den statslige sektor. Indtægten fra løbende skatter steg med 404 mio. kr. til mio. kr. svarende til en stigning på 8,2 pct.

3. Den kommunale sektor

Den kommunale sektor afholdt i 2022 udgifter for 6.204 mio. kr. De kommunale udgifter er dermed steget 1,5 pct. ift. 2021, hvor de samlede drifts- og kapitaludgifter anløb 6.114 mio. kr. I figur 3.1 vises kommunernes udgifter i 2022 fordelt på den funktionelle fordeling.

Figur 3.1
Funktionel fordeling af udgifter i den kommunale sektor 2022



Kilde: <https://bank.stat.gl/OFDUNK>

Social beskyttelse er det største område under kommunerne, og omfatter udgifter til sociale velfærdsforanstaltninger som forsorg for familier, børn og unge, handicappede og ældre, herunder institutioner, boliger, forebyggelse m.m. samt en række kontante ydelser ved sygdom, invaliditet og arbejdsløshed samt ydelser til boligsikring, revalidering, social førtidspension, alderspension m.m. I 2022 udgjorde udgifterne til social beskyttelse 3.368 mio. kr. svarende til 54,3 pct. af de samlede kommunale udgifter.

Undervisning er et andet vigtigt kommunalt anliggende. Udgifter til undervisning omfatter drift af kommunale skoler, ungdomsskoler, kollegier og skolehjem samt uddannelsestilskud. I 2022 udgjorde udgifter til undervisning 1.016 mio. kr. svarende til 16,4 pct. af de samlede kommunale udgifter.

Udgifter til generelle offentlige tjenester omfatter udgifter til drift af den kommunale forvaltning, kommunal- og bygdebestyrelse, afholdelse af valg samt kommissioner, råd og nævn m.m. I 2022 udgjorde udgifterne til generelle offentlige tjenester 967 mio. kr. svarende til 15,6 pct. af de samlede kommunale udgifter.

Miljøbeskyttelse dækker over udgifter vedr. indsamling, behandling og bortskaffelse af affald og spildevand, drift af forbrændingsanlæg, modtagestationer for miljøfarligt affald m.m. De samlede udgifter til miljøbeskyttelse udgjorde 143 mio. kr. i 2022 svarende til 2,3 pct. af de samlede kommunale udgifter.

Økonomiske anliggender vedrører aktiviteter på arbejdsmarkedet, tilskud til landbrug, fiskeri og jagt, fremstilling af el og varme, transport samt aktiviteter inden for industri, handel, turisme m.m. I 2022 udgjorde økonomiske anliggender 344 mio. kr. svarende til 5,5 pct. af de kommunale udgifter.

Udgifter til boliger og offentlige faciliteter omfatter drift af udlejningsboliger, boligbyggeri, byggemodning, vandforsyning, gadebelysning, F&U vedr. boliger og offentlige faciliteter samt administration af boliger og offentlige faciliteter. De samlede udgifter vedr. boliger og offentlige faciliteter udgjorde 101 mio. kr. i 2022 svarende til 1,6 pct. af de kommunale udgifter.

I oversigt 3.1 gengives de kommunale udgifter og indtægter fordelt på type i henhold til den realøkonomiske fordeling.

Oversigt 3.1 Realøkonomisk fordeling af udgifter i den kommunale sektor

	2018	2019	2020	2021	2022
	Mio. kr.				
1. Driftsudgifter	5.178	5.398	5.454	5.612	5.797
1.1 Konsum i alt	3.969	4.218	4.264	4.405	4.574
1.2 Løbende overførsler	1.210	1.180	1.191	1.208	1.223
2. Kapitaludgifter	429	395	581	502	407
2.1 Kapitalakkumulation	429	381	551	467	376
2.2 Kapitaloverførsler	0	14	30	35	31
A. Udgifter i alt	5.608	5.794	6.036	6.114	6.204
3. Driftsindtægter	5.898	6.039	6.123	6.190	6.513
3.1 Erhvervsindtægter	365	376	384	387	399
3.2 Formueindtægter	30	0	0	0	0
3.3 Løbende skatter	3.278	3.428	3.518	3.674	3.920
3.4 Andre løbende overførsler	2.226	2.235	2.221	2.129	2.194
4. Kapitalindtægter	10	1	-	-	13
B. Indtægter i alt	5.908	6.040	6.123	6.190	6.525
C. Driftsoverskud (3-1) (bruttoopsparing) .	720	641	669	578	716
D. Drifts- og kapitaloverskud (B-A) (fordringserhvervelse, netto)	300	247	87	76	321

Anm.: Opgørelsen er konsolideret, og overførsler mellem de offentlige delsektorer er derfor, i henhold til ENS 1995, ikke medtaget. Derudover er kapitaltilskud til egne kvasiselskaber ikke indeholdt i statistikken. I 2022 udgør kapitaltilskud til kommunernes egne kvasiselskaber 85 mio. kr.

Kilde: <https://bank.stat.gl/OFDREAU> og <https://bank.stat.gl/OFDREAI>

De kommunale finanser viste i 2022 et samlet overskud på 321 mio. kr. Indtægterne fra løbende indkomstskatter steg yderligere ift. 2021. Driftsudgifterne steg ligeledes, om end væsentligt mindre, og gav plads til et øget overskud, der blev 245 mio. kr. større end i 2021. Driftsoverskuddet, også kaldet bruttoopsparing, steg med 23,9 pct. til 716 mio. kr.

Udgifter til fremstilling af kommunale tjenesteydelser (konsumudgifter) steg med 169 mio. kr. til 4.574 mio. kr. En stigning på 3,8 pct. Den største del af konsumet dækker aflønning af kommunalt ansatte, der i 2022 steg med 43

mio. kr. til 2.638 mio. kr. Den øvrige del af konsumet dækker forbrug af fast realkapital, forbrug i produktionen fratrukket indtægter fra salg af varer og tjenester. Forbrug i produktionen steg med 116 mio. kr. til 1.805 mio. kr.

De samlede kommunale investeringer, der omfatter faste nyinvesteringer samt køb og salg af ejendomme, faldt med 95 mio. kr. til 407 mio. kr. i 2022 svarende til et faldt på 18,9 pct.

Finansiering af de kommunale aktiviteter sker primært via indkomstskat samt tilskud fra Grønlands Selvstyre. I 2022 udgjorde de løbende skatter 3.920 mio. kr., hvilket var en stigning på 6,7 pct. ift. 2021. Løbende overførsler fra bl.a. selvstyret og den danske stat udgjorde 2.194 mio. kr. svarende til en stigning på 3,0 pct. ift. 2021.

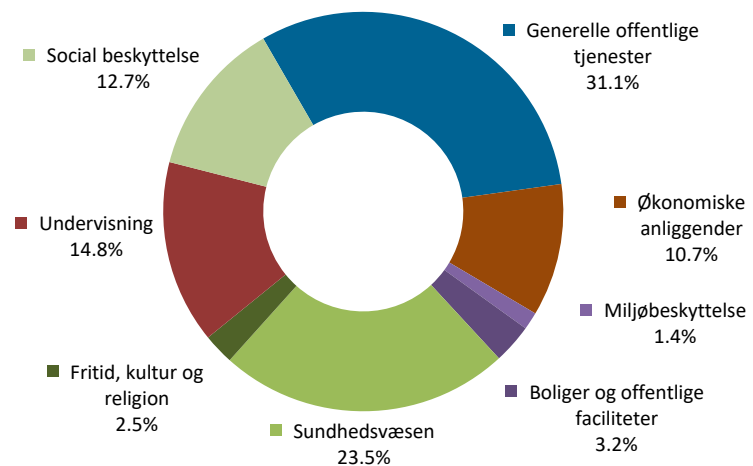
Samlet set steg de kommunale udgifter i 2022 med 90 mio. kr. eller 1,5 pct. ift. 2021. De samlede indtægter steg imidlertid med 335 mio. kr. svarende til 5,4 pct., hvilket førte til såvel en forbedret fordringserhvervelse som bruttoopsparing.

4. Den selvstyrede sektor

Det grønlandske selvstyre afholdt i 2022 udgifter for 7.568 mio. kr. Selvstyrets udgifter er dermed steget med 276 mio. kr. ift. 2021, hvor udgifterne var på 7.292 mio. kr.

I figur 4.1 vises selvstyrets udgifter i 2022 efter den funktionelle fordeling. Administration i de enkelte departementer og styrelser søges så vidt muligt placeret i den relevante funktionelle fordeling.

Figur 4.1
Funktionel fordeling af selvstyrets udgifter 2022



Kilde: <https://bank.stat.gl/OFDUNK>

Grønlands Selvstyre er ansvarlig for driften af sundhedssystemet, som i 2022 udgør den største udgiftspost i selvstyrets forbrug efter de generelle offentlige tjenester. Udgifterne til sundhedssektoren anløb 1.778 mio. kr. svarende til 23,5 pct. af de samlede udgifter. Udgifter til sundhed faldt med 37 mio. kr. i 2022 efter nogle ekstraordinære udgifter i 2021 – samt i 2020 – som følge af covid-19 bl.a. testning af borgere i Grønland, transport af patienter, drift af et Corona sekretariat samt værnemidler til sundhedsvæsenet m.m.

Udgifter til undervisning udgjorde 1.124 mio. kr. i 2022, hvilket er en stigning ift. 2021. Udgifterne til undervisning udgjorde dermed 14,8 pct. af selvstyrets udgifter.

Social beskyttelse er ligeledes et stort område under selvstyret. I 2022 blev 959 mio. kr., svarende til 12,7 pct. af selvstyrets budget, anvendt til forsorg for familier, børn og unge, handicappede og ældre, herunder institutioner, boliger, forebyggelse m.m. samt en række kontante ydelser til underholdsbidrag, dagpenge ved barsel, boligsikring, revalidering, bekæmpelse af sæsonledighed, social førtidspension, pension m.m.

De sidste store områder i selvstyrets forbrug er generelle offentlige tjenester og økonomiske anliggender. Posterne dækker hhv. drift af den selvstyrede forvaltning bl.a. Naalakkersuisut (Landsstyret), departementet for finanser, udenrigsanliggender m.m. samt forskellige finansielle transaktioner og støtte

til virksomheder beskæftiget med handel og service og turisme samt primær-erhvervene fiskeri og fangst samt landbrug. Udgifter til generelle offentlige tjenester udgjorde 2.355 mio. kr., mens udgifterne til økonomiske anliggender anløb 812 mio. kr. i 2022.

På boligområdet anvender Grønlands Selvstyre primært sine midler indenfor nybyggeri og renovering af den eksisterende offentlige bygningsmasse. Posten udgjorde således 242 mio. kr. svarende til 3,2 pct. af selvstyrets udgifter i 2022.

I oversigt 4.1 vises selvstyrets udgifter og indtægter fordelt på type i henhold til den realøkonomiske fordeling.

Oversigt 4.1 Realøkonomisk fordeling af selvstyrets udgifter

	2018	2019	2020	2021	2022
	Mio. kr.				
1. Driftsudgifter	6.433	6.619	6.974	6.705	6.903
1.1 Konsum i alt	3.409	3.615	3.867	3.719	3.717
1.2 Løbende overførsler	3.025	3.004	3.108	2.986	3.185
2. Kapitaludgifter	569	312	462	587	665
2.1 Kapitalakkumulation	330	243	389	472	560
2.2 Kapitaloverførsler	239	69	73	114	105
A. Udgifter i alt	7.003	6.931	7.436	7.292	7.568
3. Driftsindtægter	7.871	7.894	7.609	7.334	7.925
3.1 Erhvervsindtægter	342	336	372	361	361
3.2 Formueindtægter	384	873	322	370	399
3.3 Produktions- og importskatter	1.201	1.207	1.239	1.233	1.389
3.4 Løbende skatter	1.758	1.190	1.390	1.239	1.398
3.5 Andre løbende overførsler	4.187	4.287	4.287	4.131	4.378
4. Kapitalindtægter	-	-	-	-	-
B. Indtægter i alt	7.871	7.894	7.609	7.334	7.925
C. Driftsoverskud (3-1) (bruttoopsparing) .	1.437	1.275	635	628	1.023
D. Drifts- og kapitaloverskud (B-A) (fordringserhvervelse, netto)	868	963	173	41	357

Anm.: Opgørelsen er konsolideret, og overførsler mellem de offentlige delsektorer er derfor, i henhold til ENS 1995, ikke medtaget. Derudover er kapitaltilskud til egne kvasiselskaber ikke indeholdt i statistikken. I 2022 udgør kapitaltilskud til selvstyrets egne kvasiselskaber 40 mio. kr.

Kilde: <https://bank.stat.gl/OFDREAU> og <https://bank.stat.gl/OFDREAI>

Selvstyret havde i 2022 et overskud på 357 mio. kr. Fordringserhvervelsen er dermed forbedret ift. 2021, hvor saldoen viste et overskud på 41 mio. kr. Årsagen til det øgede overskud skal findes i en stigning i driftsindtægter fra såvel indkomstskatter, produktions- og importskatter samt fra andre løbende overførsler. Driftsoverskuddet, også kaldet bruttoopsparingen, steg således med 395 mio. kr. til 1.023 mio. kr. i 2022.

Fordringserhvervelsen i de offentlige finanser må ikke forveksles med DAU-saldoen i landskassens årsregnskab, der ifølge Landskassens Regnskab viste et

overskud på 123 mio. kr. i 2022. At fordringserhvervelsen i de offentlige finanser kan vise et overskud på 357 mio. kr. skyldes, at visse bogførte udgifter i Landskassen ikke skal inkluderes i de offentlige finanser.

Det drejer sig om finansielle poster som udlån, omrokeringsreserver, aktieerhvervelse, tilskud til egne kvasiselskaber samt ikke-aktiverede bogførte bevillinger til Anlægs- og Renoveringsfonden på tilsammen 234 mio.kr. i 2022. Bevillinger til Anlægs- og Renoveringsfonden samt overførsler til Fonden For Langsigtede Investeringer aktiveres som kapitaludgifter i de offentlige finanser i det øjeblik, hvor bevillingen udmønter sig i et reelt ikke-finansielt forbrug. Indtil da betragtes bevillingen eller overførslen udelukkende som opsparede midler.

Udgifter til fremstilling af tjenesteydelser (konsumudgifter) faldt i 2022 med 2 mio. kr. til 3.717 mio. kr. svarende til et fald på 0,1 pct. De største komponenter af i konsumet dækker aflønning af ansatte, der i 2022 faldt med 14 mio. kr. til 2.117 mio. kr. samt forbrug i produktionen, der steg med 52 mio. kr. til 1.920 mio. kr. Indtægter fra salg af varer og tjenester steg med 55 mio. kr. til 647 mio. kr. svarende til en stigning på 9,3 pct.

Udgifter til faste nyinvesteringer samt køb og salg af ejendomme steg med 88 mio. kr. til 560 mio. kr. svarende til en stigning på 18,6 pct. Kapitaloverførsler faldt med 9 mio. kr. til 105 mio. kr. Sammenlagt steg selvstyrets investeringer dermed med 79 mio. kr. til 665 mio. kr.

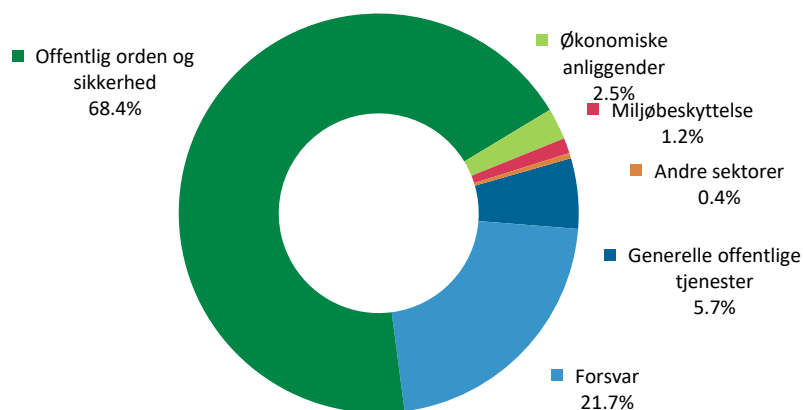
Selvstyrets samlede indtægter steg i 2022 med 592 mio. kr. til 7.925 mio. kr. svarende til en stigning på 8,1 pct. En betydelig del af indtægterne består af løbende overførsler fra EU og den danske stat. I 2022 udgjorde disse overførsler 4.378 mio. kr. En stor del heraf føres videre som drifts- og kapitaltilskud til de grønlandske kommuner. Således blev 2.206 mio. kr. heraf således videreført til kommunerne i 2022.

5. Den statslige sektor

Den statslige sektor afholdt i 2022 udgifter for 1.284 mio. kr. i og ved Grønland. Udgifterne i den statslige sektor er dermed faldt med 7,4 pct. ift. 2021, hvor de samlede udgifter androg 1.386 mio. kr.

I figur 5.1 fordeles udgifterne i den statslige sektor i 2022 efter den funktionelle fordeling.

Figur 5.1
Funktionel fordeling af udgifter i den statslige sektor 2022



Kilde: <https://bank.stat.gl/OFDUNK>

Opretholdelse af offentlig orden og sikkerhed er det største indsatsområde for den statslige sektor. Det drejer sig om politi, retsvæsen samt fængsler og anstalter. I 2022 udgjorde udgifterne til offentlig orden og sikkerhed 878 mio. kr. svarende til 68,4 pct. af de samlede udgifter i den statslige sektor.

Forsvaret er den statslige sektors anden store udgiftspost. Forsvaret omfatter Arktisk Kommando, Slædepatruljen Sirius og Beredskabsstyrelsen. Udgifter til forsvaret udgjorde 278 mio. kr. i 2022. Udgifter til forsvaret udgjorde dermed 21,7 pct. af de samlede udgifter i den statslige sektor.

Generelle offentlige tjenester omfatter Søfartsstyrelsen, Rigsombuddet samt grundforskning bl.a. Danmarks og Grønlands Geologiske Undersøgelser (GEUS). Udgifterne til generelle offentlige tjenester udgjorde 73 mio. kr. i 2022 svarende til 5,7 pct. af de samlede udgifter i den statslige sektor.

Den statslige sektors udgifter består primært af konsum i form af lønninger samt forbrug i produktionen. Den realøkonomiske fordeling af indtægterne beregnes residualt, idet den statslige sektor antages at være direkte dækket af den danske stat.

6. Kilder

Statistikken over de offentlige finanser bygger på en række kilder, der bearbejdes og sammenstykkedes til en samlet og fuldt dækkende opgørelse over Grønlands offentlige økonomi. Hovedkilderne er de kommunale regnskaber, Landskassens regnskab samt opgørelser over de danske ministeriers udgifter i og ved Grønland. Endvidere anvendes en række virksomhedsregnskaber. I tilfælde hvor primærstatistiske data ikke foreligger, anvendes såkaldte imputationer. Det gælder fx opgørelsen af forbrug af fast realkapital.

Siden 2018 er de offentlige regnskaber gradvist omlagt i henhold til en ny fællesoffentlig kontoplan. Fremadrettet konteres udgifter og indtægter i kommuner og selvstyre således mere ensartet.

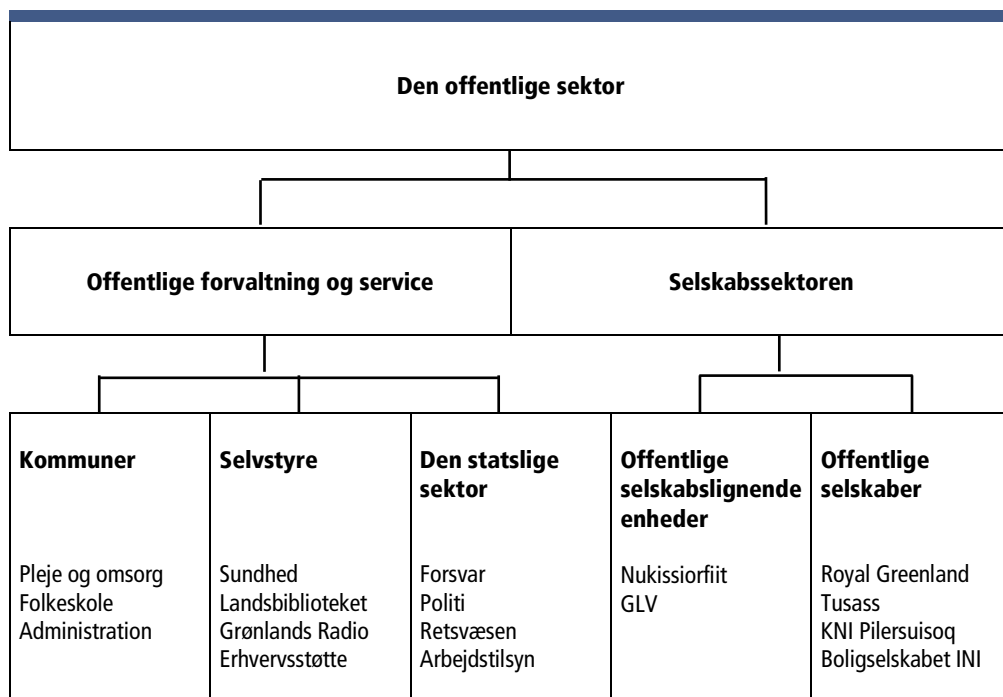
7. Begreber og retningslinjer

Statistikken opgøres i henhold til retningslinjerne beskrevet i de internationale nationalregnskabsmanualer, dvs. *System of National Accounts 1993* (SNA 93) og *Det Europæiske Nationalregnskabsystem 1995* (ENS 1995). Det danske statistiksystem over de offentlige finanser har været en væsentlig inspirationskilde for nærværende statistik.

Ved analyse af den offentlige økonomi er det vigtigt at holde sektorafgrænsningen klar. Sammenhængen mellem de enkelte sektorer er illustreret i nedenstående figur, der danner udgangspunkt for gennemgangen i de følgende afsnit. De i figuren anførte eksempler er ikke udtømmende.

Figur 7.1

Den offentlige sektor



7.1 Offentlig forvaltning og service

Ikke-markedsmæssige offentlige tjenester

Den offentlige forvaltning og servicesektor omfatter myndigheder og institutioner, der overvejende producerer ikke-markedsmæssige offentlige tjenester til kollektivt forbrug, foretager omfordelinger af samfundets indkomster og formuer, samt generelt søger at fremme den økonomiske udvikling. Ved ikke-markedsmæssige tjenester forstås de tjenester, der aktivt kontrolleres af offentlige myndigheder, og som stilles gratis til rådighed for offentligheden.

Finansieringen af den offentlige forvaltning og servicesektor sker hovedsageligt gennem opkrævning af skatter og afgifter, til en mindre grad også gennem salg af varer og tjenester eller brugerbetaling fx i daginstitutioner.

Offentlig forvaltning og service i Grønlands opdeles i tre delsektorer:

- Den kommunale sektor
- Den selvstyrede sektor
- Den statslige sektor i Grønland

Kangerlussuaq og Pituffik

Den kommunale sektor er en samlet opgørelse af de offentlige finanser i de grønlandske kommuner. Pituffik – et område udenfor den kommunale inddeling – falder ind under den selvstyrede sektor. Kangerlussuaq behandles tilsvarende i perioden 1999-2001. Siden januar 2002 er administrationen af Kangerlussuaq samt finansieringen heraf varetaget som en bygd under Qeqqata Kommunia.

Den statslige sektor og den danske stat

Der skelnes mellem den statslige sektor i Grønland og den danske stat. Bloktilskuddet fra den danske stat til selvstyret indgår således i statistikken som en indtægt for selvstyret, men ikke som en udgift for den statslige sektor i Grønland.

Kun statslige udgifter afholdt i eller ved Grønland medtages

Den statslige sektor i Grønland omfatter økonomisk aktivitet på områder, der stadig varetages og finansieres direkte af den danske stat. I den forbindelse bør det bemærkes, at de danske ministeriers opgørelse af udgifter i forbindelse med Grønland ofte medtager samtlige udgifter vedrørende Grønland, herunder også udgifter afholdt i Danmark. I henhold til gældende internationale retningslinjer medtages i statistikken over Grønlands offentlige finanser imidlertid kun udgifter, der er afholdt i eller ved Grønland.

7.2 Den offentlige del af selskabssektoren

Et særligt træk ved Grønland er det store offentlige engagement i erhvervslivet. I henhold til de internationale retningslinjer foretages en opdeling af selskaberne, idet der skelnes mellem 1) selskaber, der er en del af offentlig forvaltning og service, 2) offentlige selskabslignende enheder (kvasiselskaber) samt 3) offentlige selskaber.

Selskaber under forvaltningen

Et selskab regnes som en del af forvaltningen, såfremt en større del af driftsudgifterne dækkes ved salg af varer og tjenester, dog mindre end 50 pct. Selskabets driftsudgifter indgår som en del af det offentlige konsum opsplittet i aflønning af ansatte og forbrug i produktionen, mens selskabets indtægter indgår som salg af varer og tjenester. Eksempler på sådanne selskaber er Asiaq/Misissueqqaarnerit (Grønlands Forundersøgelser) og Kalaallit Nunaata Radioa (KNR).

Offentlige kvasiselskaber

Offentlige selskabslignende enheder er enheder organiseret under selvstyret eller kommuner, og hvor mere end 50 pct. af de løbende driftsudgifter dækkes gennem salg af varer og tjenesteydelser på markedsmæssige vilkår. De benævnes ofte som offentlige kvasiselskaber. I den selvstyrede sektor betragtes henholdsvis Nukissiorfiit (Energiforsyningen) og Mittarfeqarfiit (Grønlands Lufthavnsvæsen) som offentlige kvasiselskaber.

Offentlige selskaber

Offentlige selskaber ejes og/eller kontrolleres af det offentlige fx gennem aktiemajoritet, og er som regel organiseret som privatretlige enheder. Eksempler på sådanne selskaber er: A/S Boligselskabet INI, Royal Greenland A/S, KNI Pilersuisoq A/S, Tusass A/S, Royal Arctic Line A/S, Great Greenland A/S, Kalaallit Airports International A/S m.fl.

Overskud og subsidier

Offentlige kvasiselskaber og offentlige selskaber er ikke omfattet af statistikken over offentlig forvaltning og service, da disse enheder efter nationalregnskabs retningslinjer indgår i selskabssektoren. I det omfang offentlig forvaltning og service dækker sådanne selskabers løbende driftsunderskud registreres nettoudgiften dog som subsidier. På samme måde vil overførsler af eventuelle overførte overskud til offentlig forvaltning og service fra sådanne selskaber registreres som overført formueindkomst.

Kapitaltilskud

I henhold til de internationale retningslinjer skal kapitaltilskud til offentlige kvasiselskaber ikke medtages i en statistik over offentlige finanser med mindre der er tale om kapitaloverførsler til et kvasiselskab organisatorisk placeret i en anden sektor end tilskudsyderen. Således inkluderes eksempelvis kapitaltilskud fra selvstyret til de kommunalt ejede boliger, mens selvstyrets tilskud til egne kvasiselskaber som Nukissiorfiit (Grønlands Energiforsyning) udelades. Rationalet herfor er, at kapitaloverførsler til kvasiselskaber organiseret i samme offentlige delsektor som tilskudsyderen betragtes som

erhvervelse af ejerandelsbeviser, og dermed som en finansiel forskydning. Såfremt et offentligt kvasiselskab sælges eller privatiseres, betragtes det som en afhændelse af ejerandelsbeviser, hvorfor indtægter fra salget heller ikke indgår i statistikken.

Grønlandske virksomheder modtog overførsler for 645 mio. kr. i 2022

Overførsler fra offentlig forvaltning og service til grønlandske virksomheder androg 645 mio. kr. i 2022. Heraf faldt 191 mio. kr. i form af subsidier til offentlige kvasiselskaber, mens andre virksomheder modtog 423 mio. kr. i subsidier. Kapitaltilskud til kvasiselskaber i andre sektorer samt andre virksomheder androg samlet 31 mio. kr., jf. tabel 1a i kapitel 8.

Kapitaltilskud på 124 mio. kr. holdes udenfor statistikken

Offentlig forvaltning og service yder endvidere kapitaltilskud til kvasiselskaber organiseret i samme sektor som tilskudsyderen. I den selvstyrede sektor drejer det sig typisk om kapitaltilskud til Nukissiorfiit (Energiforsyningen), Mittarfeqarfiit (Grønlands Lufthavnsvesen) samt offentligt ejede boliger. I den kommunale sektor drejer det sig om kapitaltilskud til offentligt ejede boliger. Disse kapitaltilskud medtages ikke i statistikken over Grønlands offentlige finanser, idet kapitaltilskuddet betragtes som et ejerandelsbevis; et aktiv, der senere kan sælges. Konkret betyder det, at kapitaltilskud til offentlige kvasiselskaber på 124 mio. kr. i 2022 ikke medtages i statistikken over Grønlands offentlige finanser. Heraf overførtes 38 mio. kr. til anlæg af landingsbaner m.m. samt 86 mio. kr. til forbedring og udvidelse af den offentlige ejede del af boligmassen.

7.3 Realøkonomisk fordeling

Den realøkonomiske fordeling af offentlige udgifter og indtægter har som formål at opdele aktiviteterne efter den måde, hvorpå ressourceallokeringen i økonomien påvirkes. Den realøkonomiske fordeling er forholdsvis entydig og derfor velegnet til sammenligning af sektoren for offentlig forvaltning og service på tværs af lande samt over tid.

Overordnet skelnes der mellem driftsudgifter og kapitaludgifter. Driftsudgifter er udgifter, der vedrører selve driften af den offentlige forvaltning og den deraf følgende produktion af varer og tjenesteydelser. Kapitaludgifter er udgifter, der vedrører investeringer og udbygning af kapitalapparatet i form af bygninger, maskiner o.l.

Driftsudgifter

Driftsudgifter opdeles på konsum og overførsler, idet:

- Konsum er udgifter til forbrugs- og investeringsaktivitet, hvor det offentlige umiddelbart lægger beslag på ressourcer (varer, tjenester og arbejdskraft) i den private sektor, og herved bidrager til den samlede indkomstdannelse i samfundet.

- Overførsler er omfordelende aktiviteter fx folkepension, hvortil der ikke knyttes ressourcer, men hvor der sker en omfordeling af formuer og indkomster mellem økonomiens forskellige sektorer.

Kapitaludgifter

Kapitaludgifter opdeles på kapitalakkumulation og kapitaloverførsler, idet:

- Kapitalakkumulation er den offentlige forvaltning og servicesektors opbygning af kapitalapparatet i form af nyinvesteringer samt bygge- og anlægsudgifter.
- Kapitaloverførslerne er investeringstilskud og overførsler øremærket til anlægsudgifter i andre offentlige delsektorer og virksomheder.

Sammenfattende haves således:

$$\begin{array}{r}
 \text{Konsum} \\
 + \text{ Overførsler} \\
 \hline
 = \text{ Driftsudgifter} \\
 \\
 \text{Kapitalakkumulation} \\
 + \text{ Kapitaloverførsler} \\
 \hline
 = \text{ Kapitaludgifter} \\
 \\
 \text{Driftsudgifter} \\
 + \text{ Kapitaludgifter} \\
 \hline
 = \text{ Drifts- og kapitaludgifter i alt}
 \end{array}$$

7.3.1 Realøkonomiske udgiftsposter

Nedenfor følger en gennemgang af posterne i den realøkonomiske opstilling af de offentlige udgifter og indtægter.

Aflønning af ansatte

Omfatter alle betalinger og ydelser fra offentlige arbejdsgivere som betaling for ansattes arbejde, herunder også naturalieydelse som fx fri bolig, bil, telefon. Omfatter også bidrag til sociale sikringsordninger som fx pensionsbidrag.

Forbrug af fast realkapital

Omfatter et skøn over værdiforringelsen af kapitalapparatets værdi pga. økonomisk forældelse og fysisk nedslidning af fx maskiner. Begrebet må ikke forveksles med afskrivninger i fx skattemæssig henseende.

Forbrug i produktionen

Omfatter udgifter til køb af varer og tjenester, herunder også ekstern konsulenthjælp, der forbruges/benyttes i produktionen af offentlige ydelser.

Sociale overførsler i naturalier

Ydelser, der produceres af private, men som købes af det offentlige og stilles til rådighed for brugerne fx gratis udlevering af medicin. Der er p.t. ikke tilstrækkelig information for opgørelse af sociale overførsler i naturalier i Grønland.

Salg af varer og tjenester

Omfatter brugerbetaling, salg af brugt inventar, salg af konsulentydelse til private eller andre sektorer, m.v. Der er kun tale om salg af varer/tjenester, hvor der foreligger betaling og hvor køberen kan siges at indgå i transaktionen frivilligt – ellers er der tale om en skat. Offentlige kvasiselskaber eller offentlige selskabers salg af varer produceret på markedsvilkår er ikke medregnet i denne kategori.

Konsum i alt

Da det offentlige tjenesteydelser stilles så godt som gratis til rådighed for befolkningen, foreligger der ingen priser til at værdiansætte produktionen med. I praksis måles værdien af konsumet derfor som summen af omkostninger der er medgået med fradrag af indtægter fra salg af varer og tjenester:

	Aflønning af ansatte
+	Forbrug af fast realkapital
+	Forbrug i produktionen
+	Sociale overførsler i naturalier
-	<u>Salg af varer og tjenester</u>
=	<u>Konsum</u>

Renter m.v.

Renteudgifter på offentlig gæld og kurstab på udstedte obligationer fordeles ud over lånets løbetid og disse andele tillægges løbende i opgørelsen af årets renteudgifter, således at der fås et retvisende billede af det offentlige samlede låneomkostninger.

Subsidier

Omfatter de løbende overførsler i form af driftstilskud, som den offentlige forvaltning og servicesektor overfører til producenter af markedsmæssige ydelser, med henblik på at skabe arbejdspladser, samt påvirke priser og/eller lønninger.

- Til offentlige kvasiselskaber: Omfatter subsidier til de offentlige kvasiselskaber til dækning af løbende driftsunderskud.
- Til andre selskaber: Subsidier til offentlige og private selskaber til dækning af løbende driftsunderskud.

Andre løbende overførsler

Løbende overførsler til andre offentlige delsektorer, husholdninger, private nonprofit institutioner og til udlandet.

- *Til andre offentlige delsektorer:* Her er tale om selvstyrets bloktilskud til kommunerne. Bloktilskuddet fra den danske stat er ikke indregnet her, da der som nævnt skelnes mellem den danske stat, og den statslige sektor i Grønland.
- *Til sociale kasser og fonde:* Der er tale om enheder der leverer sociale ydelser, fx dagpenge, og hvor ansvaret for bidrag hertil og udbetalinger påhviler offentlig forvaltning og service. Ofte er det et lovkrav for store dele af befolkningen at indbetale til sådanne ordninger. Sociale kasser og fonde findes p.t. ikke i Grønland.
- *Til husholdninger:* Primært sociale overførsler som pensioner, arbejdsløsheds-, syge- og barseldagpenge, boligydelse, SU samt sociale sikringsydelse.
- *Til private nonprofit institutioner rettet mod husholdninger:* Primært tilskud til interesseorganisationer, herunder faglige organisationer, hvor husholdningernes interesser tilgodeses.

Løbende overførsler i alt

Summen af udgiftsposterne 7-9.

Driftsudgifter i alt

Summen af udgiftsposterne 1-9.

Faste nyinvesteringer

Omfatter erhvervelse af fast realkapital med en forventet levetid på over ét år, fx maskiner og bygninger. Kategorien omhandler især forbrændingsanlæg, samt veje, havne og broer, der ejes af offentlige forvaltning og service.

Køb af bygninger o.a. eksisterende investeringsgoder i øvrigt

Køb af ejendomme, hvor det vigtigste element er eksisterende bygninger og anlæg. Opgøres netto, med udgifter til køb af bygninger o.a., fratrukket indtægter ved salg af andre bygninger.

Lagerændring

Offentlige forvaltning og service har pr. definition kun strategiske lagre fx nødhjælpslagre eller interventionslagre som overskudslagre. Alle andre køb af varer forbruges pr. definition straks og betragtes som forbrug i produktionen. Størrelsen opgøres netto som indkøb til lager fratrukket forbrug fra lager.

Køb af jord og rettigheder

Køb af ejendomme (ikke medregnet bygninger og anlæg beliggende på grunden – disse hører under køb af bygninger o.a.). Medregnet her er også køb af rettigheder fx patenter, ophavsrettigheder og varemærker. Størrelsen opgøres netto fratrukket indtægt ved salg af tilsvarende.

Kapitalakkumulation i alt

Summen af udgiftsposterne 12-15.

Investeringsstilskud og kapitaloverførsler i øvrigt

Overførsler, der er øremærkede, såsom hel eller delvis finansiering af nyinvesteringer, herunder kompensation for ødelæggelse eller beskadigelse ved naturkatastrofer o.l.

7.3.2 Realøkonomiske indtægtsposter

1. Bruttoestindkomst

Den del af bruttofaktoringkomsten ved produktionen af offentlige ydelser, der tilfalder den offentlige forvaltning og servicesektor. Da den offentlige produktionsværdi opgøres fra omkostningssiden, svarer bruttoestindkomsten pr. definition til forbruget af fast realkapital i den offentlige forvaltning og service:

	Aflønning af ansatte
+	Forbrug af fast realkapital
+	Forbrug i produktionen
+	Produktionsværdi
-	Forbrug i produktionen
=	Bruttofaktorindkomst
-	Forbrug af fast realkapital
=	Bruttoestindkomst

2. Udtræk af indkomst fra offentlige kvasiselskaber

Udbytte fra de udbyttegivende offentlige kvasiselskaber.

Bemærk, at det kun er de udbyttegivende kvasiselskaber, der posteres i denne kategori: Underskudsgivende offentlige kvasiselskaber posteres på udgiftssiden, under *Subsidier til offentlige kvasiselskaber*.

3. Renter samt udbytter

Renteindtægter samt udbytter fra de offentlige ejede aktieselskaber.

Bemærk, at subsidier til offentligt ejede aktieselskaber posteres på udgiftssiden, under *Subsidier til andre virksomheder*.

4. Indtægter fra jord og rettigheder m.v.

Den indtægt, som det offentlige via sit ejerskab af jord og rettigheder fx patenter får som modydelse for overdragelse af brugsretten.

5. Produktions- og importskatter (indirekte skatter)

Skatter og afgifter, der pålægges produktionen og importen af varer og tjenester. Her medtages to underpunkter: *Importskatter* (told) er den største enkeltpost, mens *Ensfragtafgift*, der finansierede ensprissystemet, medtages for belysning af dette særlige grønlandske forhold.

6. Løbende indkomst- og formueskatter (direkte skatter)

Alle obligatoriske betalinger, som det offentlige regelmæssigt opkræver af

selskaber og husholdninger; personlige indkomstskatter, selskabsskatter, samt afgifter på køretøjer, herunder snescootere.

7. Obligatoriske bidrag til sociale sikringsordninger
Findes p.t. ikke i Grønland.
8. Frivillige bidrag til sociale sikringsordninger
Findes p.t. ikke i Grønland.
9. Imputerede bidrag til sociale sikringsordninger
Findes p.t. ikke i Grønland.
10. Andre løbende overførsler
Obligatoriske løbende bidrag fra andre offentlige delsektorer, andre indenlandske sektorer, samt udlandet. Det drejer sig primært om bloktilskud fra den danske stat til selvstyret, samt indtægter fra fiskerilicens i forbindelse med aftalen med EU.
11. Driftsindtægter i alt
Summen af indtægtsposterne 1-10.
12. Kapitalskatter
Skatter på formue og ejendom. Findes p.t. ikke i Grønland.
13. Andre kapitaloverførsler
Tilskud m.v. øremærket for afholdelse af anlægsudgifter.

7.4 Funktionel fordeling

Den funktionelle fordeling belyser det umiddelbare formål med de offentlige udgifter. Der anvendes den internationalt anerkendte klassifikation *Classification of Functions of Government*, COFOG. I opdelingen skelnes der overordnet mellem ti hovedgrupper af udgifter:

- Generelle offentlige tjenester
- Forsvar
- Offentlig orden og sikkerhed
- Økonomiske anliggender
- Miljøbeskyttelse
- Boliger og offentlige faciliteter
- Sundhedsvæsen
- Fritid, kultur og religion
- Undervisning
- Social beskyttelse

Nedenfor gennemgås den funktionelle fordeling med eksempler.

Generelle offentlige tjenester

- 1.1 Udøvende og lovgivende organer, skatte- og finansvæsen
Udgifter til den centrale og generelle, politiske og økonomiske administration samt tilhørende enheder fx Landsstyret, Landstinget og Ombudsmandsinstitutionen.
- 1.2 Økonomisk bistand til udlande
Økonomisk støtte i kontanter eller naturalier til udlande.
- 1.3 Generelle tjenester
Personaletjenester, generelle statistiske tjenesteydelser (Grønlands Statistik), offentlige registre, drift af bygninger, offentligt drevne trykkerier, centraliserede databehandlingstjenester.
- 1.4 Grundforskning og F&U inden for generelle offentlige tjenester
Udgifter, lån og tilskud til grundforskning fx ASIAQ.
- 1.5 Generelle offentlige tjenester m.v.
Udgifter til afholdelse af valg, folkeafstemninger, afskrivning på konsumposter.
- 1.6 Transaktioner i forb. med offentlig gæld og overførsler af generel art
Rentebetalinger og emissionsomkostninger i forbindelse med offentlige lån. Overførsler af generel art mellem forskellige forvaltningsniveauer fx selvstyrets generelle overførsler til kommunerne.

Forsvar

- 2.1 Militære forsvar m.v.
Udgifter til det militære forsvar; Arktisk Kommando og Siriuspatruljen.
- 2.2 Civilforsvar
Administration af civilforsvar samt støttetjenester for civilforsvar.

Offentlig orden og sikkerhed

- 3.1 Politi
Udgifter til politi samt fiskeriinspektion.
- 3.2 Brandvæsen
Udgifter til brandvæsen.
- 3.3 Domstole
Udgifter til retsvæsen.
- 3.4 Fængsler
Udgifter til fængsler og anstalter.
- 3.5 Offentlig orden og sikkerhed m.v.
Andre udgifter til orden og sikkerhed m.v.

Økonomiske anliggender

- 4.1 Generelle anliggender inden for økonomi, handel og arbejdsmarked
Udgifter vedr. eksportfremstød, handelspolitikker, generel regulering af monopoler, registrering af varemærker og ophavsret, vejrudsigt, styring af arbejdsmarked, generel erhvervsstøtte, arbejdsformidling, forbrugerinteresser.
- 4.2 Landbrug, skovbrug, fiskeri og jagt
Udgifter til kontrol, støtte og regulering af disse erhverv.
- 4.3 Brændstof og energi
Udgifter til kontrol og leverancer af el, varme og gas. Efterforskning af mineralolie- og naturgasforekomster m.m.
- 4.4 Råstofudvinding, fremstillingsvirk. og bygge- og anlægsvirksomhed
Udgifter til kontrol, støtte og regulering af disse erhverv.
- 4.5 Transport, kommunikation og andre erhverv
Drift, anlæg og vedligeholdelse af veje (herunder broer og tunneller), vandveje og havne (herunder istjeneste), jernbaner, lufttransport, samt anden transport (herunder kommunal drift af eller støtte til busselskaber).
- 4.6 F&U i emner inden for økonomi
Udgifter til forskning og udviklingen inden for økonomiske anliggender.
- 4.7 Økonomiske anliggender m.v.
Øvrige udgifter til økonomiske anliggender fx generelle tilskud der ikke kan henføres til en af ovenstående sektorer.

Miljøbeskyttelse

- 5.1 Affalds- og spildevandshåndtering, forureningsbekæmpelse
Udgifter til indsamling, behandling og bortskaffelse af affald. Drift og anlæg af kloakeringssystemer og spildevandshåndtering. Udgifter til beskyttelse af atmosfæren og klimaet, beskyttelse af jord og grundvand, forureningsbekæmpelse m.m.
- 5.2 Beskyttelse af biodiversitet og landskab
Udgifter til beskyttelse af dyre- og planteliv samt landskaber.
- 5.3 Miljøbeskyttelse m.v.
Øvrige udgifter til miljøbeskyttelse, generelle overførsler til miljøbeskyttelse.

Boliger og offentlige faciliteter

- 6.1 Boligbyggeri
Udgifter forbundet med tilsyn, opretholdelse og forbedring af boligmassen, samt tilskud givet efter andre kriterier end husstandsindkomst boligbørnetilskud.

6.2 Boliger og offentlige faciliteter

By- og egnsudvikling: Udgifter til generel byggemodning, landmåling, planlægningsinstitutioner m.v. Konstruktion og vedligeholdelse af offentlige vandværker, taphuse, rørledninger m.v. Gadebelysning, Forskning og udvikling inden for boliger og offentlige faciliteter.

Sundhedsvæsen

7.1 Medicinske produkter, apparater og udstyr

Udgifter vedr. levering af farmaceutiske og medicinske produkter samt medicinsk udstyr som fx briller, høreapparater m.m.

7.2 Ambulant behandling

Individuelle sundhedstjenester vedr. almen lægehjælp, speciallægehjælp, tandbehandling samt paramedicinske ydelser fx akupunktur, forpleje m.m.

7.3 Hospitalstjenester

Individuelle sundhedstjenester, der falder ind under hospitalsvæsenet, pleje- og rekonvalescenthjem samt medicinske centre og fødeklionikker.

7.4 F&U inden for sundhedsvæsen

Udgifter vedr. forskning og udvikling inden for sundhedsvæsenet.

7.5 Sundhedsvæsen m.v.

Øvrige udgifter vedr. drift af sundhedsvæsenet.

Fritid, kultur og religion

8.1 Fritids- og sportstjenester

Anlæg og vedligeholdelse af rekreative områder; sportspladser, legepladser samt tilskud til idrætsforeninger.

8.2 Kulturtjenester

Forsamlingshuse, biblioteker, museer, teatre, historiske bygninger, sangkor, kulturelle aktiviteter, radio og tv, aviser, pladeselskaber

8.3 Religiøse og andre organisationer

Udgifter til drift af Folkekirken, tilskud til ungdoms- og sociale organisationer, fagforeninger, politiske partier m.m.

8.4 Fritid, kultur og religion m.v.

Forvaltning, koordination og overvågning af overordnede politikker vedr. området. Øvrige udgifter til fritid, kultur og religion der ikke kan henføres til en af ovenstående sektorer.

Undervisning

9.1 Folkeskolen og lign.

Udgifter til folkeskolen, ungdoms- og efterskoler.

9.2 Ungdomsuddannelsesniveau

Udgifter til skoler under ungdomsuddannelserne fx gymnasier, handelsskoler og tekniske skoler.

9.3 Højere og videregående uddannelse

Udgifter til skoler under højere- og videregående uddannelser fx universiteter.

9.4 Undervisning uden for niveauplacering

Udgifter til skoler uden for niveauplacering fx voksen- og efteruddannelse.

9.5 Undervisning m.v.

Udgifter til drift af kollegier og hjælpetjenester i forbindelse med undervisning samt administration af området.

Social beskyttelse

10.1 Sygdom og invaliditet

Overførsler fra det offentlige, der kompenserer for manglende eller reduceret indkomst fx sygedagpenge, revalidering, udgifter ved arbejdsprøvning og fleksjob. Drift af sociale institutioner for handicappede.

10.2 Alderdom

Overførsler fra det offentlige ved førtidspension og pension, hjælpemidler til ældre, hjemmehjælp samt drift af sociale institutioner fx alderdomshjem.

10.3 Familie og børn

Social beskyttelse i form af kontante ydelser og ydelser i naturalier til familier med børn. Barseldagpenge, børnepenge. Udgifter til sociale institutioner fx dagpleje, børnehaver, børnehjem, plejefamilier m.m.

10.4 Arbejdsløshed

Overførsler fra det offentlige, der kompenserer for manglende eller reduceret indkomst ved arbejdsløshed.

10.5 Bolig

Boligsikring samt anden social beskyttelse i form af ydelser til husholdninger som hjælp til betaling af boligudgifter.

10.6 Sociale ydelser i.a.n.

Individuelle sociale ydelser til personer, som er eller risikerer at blive socialt marginaliseret fx ubemidlede, lavindkomstgrupper, alkohol- og stofmisbrugere, voldsofre m.v. Udgifter til krisecentre, forebyggelse og anden offentlig hjælp.

10.7 Social beskyttelse m.v.

Øvrige udgifter til social beskyttelse samt F&U inden for social beskyttelse.

8. Tabelafsnit

Publikationens sidste del er et tabelafsnit med tabeller af større detaljeringsgrad. Tabelafsnittet indeholder følgende tabelmateriale:

Realøkonomisk fordeling 2018-2022:

Tabel 1a. Udgifter og indtægter i den samlede offentlige forvaltning og servicesektor

Tabel 1b. Udgifter og indtægter i den kommunale sektor

Tabel 1c. Udgifter og indtægter i den selvstyrede sektor

Tabel 1d. Udgifter og indtægter i den statslige sektor

Funktionel fordeling 2018-2022:

Tabel 2a. Udgifter i den samlede offentlige forvaltning og servicesektor

Tabel 2b. Udgifter i den kommunale sektor

Tabel 2c. Udgifter i den selvstyrede sektor

Tabel 2d. Udgifter i den statslige sektor

Funktionel og realøkonomisk krydsfordeling 2022

Tabel 3a. Udgifter i den samlede offentlige forvaltning og servicesektor

Tabel 3b. Udgifter i den kommunale sektor

Tabel 3c. Udgifter i den selvstyrede sektor

Tabel 3d. Udgifter i den statslige sektor

Tabellerne findes også i Statistikbanken, hvor følgende tabeller er opdateret:

Henvisning til Statistikbanken

<http://bank.stat.gl/OFDKRD>

<http://bank.stat.gl/OFDKRD>

<http://bank.stat.gl/OFDREA>

<http://bank.stat.gl/OFDREAU>

Funktionel fordeling af offentlige udgifter efter sektor og funktion 1994-2022

Realøkonomisk og funktionel fordeling af offentlige udgifter efter sektor, funktion og udgift 1994-2022

Realøkonomisk fordeling af offentlige indtægter efter sektor og transaktion 1994-2022

Realøkonomisk fordeling af offentlige udgifter efter sektor og transaktion 1994-2022

Tabel 1a. Udgifter i offentlig forvaltning og service, realøkonomisk fordeling

I	Udgifter	2018	2019	2020	2021	2022
		1.000 kr.				
1	Aflønning af ansatte	4.649.920	4.932.860	5.123.655	5.347.922	5.352.245
2	Forbrug af fast realkapital	620.620	631.282	652.463	664.174	687.465
3	Forbrug i produktionen	4.303.892	4.487.248	4.578.036	4.441.187	4.539.013
4	Sociale overførsler i naturalier	-	-	-	-	-
5	Salg af varer og tjenester	981.378	922.388	873.015	944.117	1.005.098
6	Konsum i alt (1+2+3+4-5)	8.593.054	9.129.003	9.481.139	9.509.164	9.573.624
7	Renter m.v.	24.860	21.879	19.252	25.091	31.353
8	Subsidier	532.426	536.846	638.031	579.304	613.992
8.1	<i>Til offentlige kvasiselskaber</i>	<i>158.275</i>	<i>168.578</i>	<i>157.064</i>	<i>178.082</i>	<i>191.060</i>
8.2	<i>Til andre virksomheder</i>	<i>374.151</i>	<i>368.268</i>	<i>480.967</i>	<i>401.222</i>	<i>422.931</i>
9	Andre løbende overførsler	1.473.457	1.421.752	1.442.714	1.455.032	1.516.327
9.1	Til andre offentlige delsektorer	-	-	-	-	-
9.1.1	<i>Den statslige sektor i Grønland</i>	-	-	-	-	-
9.1.2	<i>Sociale kasser og fonde</i>	-	-	-	-	-
9.1.3	<i>Den selvstyrede sektor</i>	-	-	-	-	-
9.1.4	<i>Den kommunale sektor</i>	-	-	-	-	-
9.2	Til husholdninger	1.252.341	1.227.411	1.239.233	1.249.337	1.312.478
9.3	Til private nonprofit institutioner	221.116	194.340	203.481	205.695	203.849
9.4	Til udlandet	-	-	-	-	-
9.4.1	<i>Til den danske stat</i>	-	-	-	-	-
9.4.2	<i>Til Danmark i øvrigt</i>	-	-	-	-	-
9.4.3	<i>Til udland i øvrigt</i>	-	-	-	-	-
10	Løbende overførsler i alt (7+8+9)	2.030.744	1.980.477	2.099.997	2.059.427	2.161.671
11	Driftsudgifter i alt (6+10)	10.623.797	11.109.480	11.581.136	11.568.592	11.735.296
12	Faste nyinvesteringer	757.198	669.436	957.787	945.335	940.761
13	Køb af bygninger o.a. eksisterende investeringsgoder i øvrigt	10.249	-7.291	-14.862	-5.457	-4.156
14	Lagerændring	-	-	-	-	-
15	Køb af jord og rettigheder, netto	-8.023	-38.506	3.149	-56	-663
16	Kapitalakkumulation i alt (12+13+14+15)	759.424	623.639	946.074	939.821	935.942
17	Investeringsstilskud og kapitaloverførsler i øvrigt	207.974	51.520	79.464	134.304	128.378
17.1	Til offentlige kvasiselskaber	-	14.400	30.000	35.001	23.380
17.2	Til andre virksomheder	97.258	151	17	0	7.872
17.3	Til andre offentlige delsektorer	-	-	-	-	-
17.3.1	<i>Den statslige sektor i Grønland</i>	-	-	-	-	-
17.3.2	<i>Sociale kasser og fonde</i>	-	-	-	-	-
17.3.3	<i>Den selvstyrede sektor</i>	-	-	-	-	-
17.3.4	<i>Den kommunale sektor</i>	-	-	-	-	-
17.4	Til husholdninger	110.716	36.969	49.447	99.303	97.126
17.5	Til private nonprofit institutioner	-	-	-	-	-
17.6	Til udlandet	-	-	-	-	-
17.6.1	<i>Til Danmark</i>	-	-	-	-	-
17.6.2	<i>Til udland i øvrigt</i>	-	-	-	-	-
18	Kapitaloverførsler i alt (17)	207.974	51.520	79.464	134.304	128.378
19	Kapitaludgifter (16+18)	967.398	675.158	1.025.538	1.074.125	1.064.319
20	Drifts- og kapitaludgifter i alt (11+19)	11.591.195	11.784.639	12.606.673	12.642.717	12.799.615

Anm. Opgørelsen er konsolideret, og overførsler mellem de offentlige delsektorer er derfor, i henhold til ENS 1995, ikke medtaget. Derudover er kapitaltilskud til egne kvasiselskaber ikke indeholdt i statistikken. I 2022 udgør kapitaltilskud til egne kvasiselskaber 124 mio. kr.

Tabel 1a (fortsat). Indtægter i offentlig forvaltning og service, realøkonomisk fordeling

II	Indtægter	2018	2019	2020	2021	2022
		1.000 kr.				
1	Bruttoestindkomst	620.620	631.282	652.463	664.174	687.465
2	Udtræk af indkomst fra offentlige kvasiselskaber	98.234	92.724	115.256	94.525	83.123
3	Renter samt udbytter	413.091	873.317	322.188	369.739	399.162
3.1	<i>Effektive renter m.m.</i>	<i>102.861</i>	<i>187.043</i>	<i>179.826</i>	<i>176.772</i>	<i>173.121</i>
3.2	<i>Udbytter</i>	<i>310.230</i>	<i>686.274</i>	<i>142.362</i>	<i>192.967</i>	<i>226.041</i>
4	Indtægter fra jord og rettigheder m.v.	-	-	-	-	-
4.1	<i>Koncessionsafgifter</i>	-	-	-	-	-
4.2	<i>Andre rettigheder, patenter m.v.</i>	-	-	-	-	-
5	Produktions- og importskatter	1.200.686	1.207.097	1.238.777	1.232.600	1.389.473
5.1	<i>Importskatter</i>	<i>477.874</i>	<i>520.485</i>	<i>566.540</i>	<i>601.340</i>	<i>606.078</i>
5.2	<i>Ensfraftafgifter</i>	-	-	-	-	-
5.3	<i>Andre afgifter</i>	<i>722.812</i>	<i>686.612</i>	<i>672.237</i>	<i>631.260</i>	<i>783.395</i>
6	Løbende indkomst- og formueskatter	5.036.008	4.618.300	4.907.434	4.913.475	5.317.816
7	Obligatoriske bidrag til sociale sikringsordninger	-	-	-	-	-
8	Frivillige bidrag til sociale sikringsordninger	-	-	-	-	-
9	Imputerede bidrag til sociale sikringsordninger	-	-	-	-	-
10	Andre løbende overførsler i alt	5.390.568	5.571.667	5.630.917	5.506.128	5.650.844
10.1	Fra andre offentlige delsektorer	-	-	-	-	-
10.1.1	<i>Den statslige sektor i Grønland</i>	-	-	-	-	-
10.1.2	<i>De sociale kasser og fonde</i>	-	-	-	-	-
10.1.3	<i>Den selvstyrede sektor</i>	-	-	-	-	-
10.1.4	<i>Den kommunale sektor</i>	-	-	-	-	-
10.2	Fra andre indenlandske sektorer	84	-	-	-	-
10.3	Fra udlandet	5.390.484	5.571.667	5.630.917	5.506.128	5.650.844
10.3.1	EU's institutioner	354.131	341.882	375.289	188.717	391.979
10.3.2	Udland i øvrigt	-	-	-	-	-
10.3.3	Den danske stat	5.036.352	5.229.785	5.255.628	5.317.412	5.258.865
10.3.3.1	<i>Bloktilskud m.v.</i>	<i>3.832.525</i>	<i>3.857.300</i>	<i>3.911.299</i>	<i>3.942.600</i>	<i>3.986.000</i>
10.3.3.2	<i>Refusioner</i>	<i>1.203.827</i>	<i>1.372.485</i>	<i>1.344.329</i>	<i>1.374.812</i>	<i>1.272.865</i>
11	Driftsindtægter i alt (1+2+3+4+5+6+7+8+9+10)	12.759.206	12.994.387	12.867.035	12.780.641	13.527.882
12	Kapitalskatter	-	-	-	-	-
13	Andre kapitaloverførsler	-	-	-	-	-
13.1	Fra andre offentlige delsektorer	-	-	-	-	-
13.1.1	<i>Den statslige sektor i Grønland</i>	-	-	-	-	-
13.1.2	<i>Sociale kasser og fonde</i>	-	-	-	-	-
13.1.3	<i>Den selvstyrede sektor</i>	-	-	-	-	-
13.1.4	<i>Den kommunale sektor</i>	-	-	-	-	-
13.2	Fra andre indenlandske sektorer	-	-	-	-	-
13.3	Fra udland	-	-	-	-	-
13.3.1	<i>EU's institutioner</i>	-	-	-	-	-
13.3.2	<i>Udland i øvrigt</i>	-	-	-	-	-
13.3.3	<i>Den danske stat</i>	-	-	-	-	-
14	Kapitalindtægter i alt (12+13)	-	-	-	-	-
15	Drifts- og kapitalindtægter i alt (11+14)	12.759.206	12.994.387	12.867.035	12.780.641	13.527.882
	Driftsoverskud = Bruttoopsparing (II.11-I.11)	2.135.409	1.884.906	1.285.899	1.212.049	1.792.587
	Drifts- og kapitaloverskud = Fordringserhvervelse (II.15-I.20)	1.168.011	1.209.748	260.361	137.924	728.268

Tabel 1b. Udgifter i den kommunale sektor, realøkonomisk fordeling

I	Udgifter	2018	2019	2020	2021	2022
		1.000 kr.				
1	Aflønning af ansatte	2.217.959	2.369.025	2.458.581	2.594.513	2.637.701
2	Forbrug af fast realkapital	315.514	322.719	336.197	341.527	349.300
3	Forbrug i produktionen	1.645.740	1.758.308	1.685.045	1.689.653	1.805.237
4	Sociale overførsler i naturalier	-	-	-	-	-
5	Salg af varer og tjenester	210.600	232.171	216.170	221.011	218.441
6	Konsum i alt (1+2+3+4-5)	3.968.612	4.217.881	4.263.652	4.404.683	4.573.797
7	Renter m.v.	9.479	8.584	7.480	14.129	5.234
8	Subsidier	96.708	105.925	85.355	104.104	97.346
8.1	<i>Til offentlige kvasiselskaber</i>	<i>72.862</i>	<i>90.080</i>	<i>67.699</i>	<i>79.733</i>	<i>85.731</i>
8.2	<i>Til andre virksomheder</i>	<i>23.847</i>	<i>15.845</i>	<i>17.655</i>	<i>24.371</i>	<i>11.615</i>
9	Andre løbende overførsler	1.103.686	1.065.981	1.097.695	1.089.444	1.120.251
9.1	Til andre offentlige delsektorer	-	-	-	-	-
9.1.1	<i>Den statslige sektor i Grønland</i>	-	-	-	-	-
9.1.2	<i>Sociale kasser og fonde</i>	-	-	-	-	-
9.1.3	<i>Den selvstyrede sektor</i>	-	-	-	-	-
9.1.4	<i>Den kommunale sektor</i>	-	-	-	-	-
9.2	Til husholdninger	1.029.237	1.010.506	1.036.976	1.032.553	1.060.012
9.3	Til private nonprofit institutioner	74.449	55.474	60.719	56.891	60.239
9.4	Til udlandet	-	-	-	-	-
9.4.1	<i>Til den danske stat</i>	-	-	-	-	-
9.4.2	<i>Til Danmark i øvrigt</i>	-	-	-	-	-
9.4.3	<i>Til udland i øvrigt</i>	-	-	-	-	-
10	Løbende overførsler i alt (7+8+9)	1.209.873	1.180.490	1.190.530	1.207.677	1.222.830
11	Driftsudgifter i alt (6+10)	5.178.486	5.398.371	5.454.181	5.612.360	5.796.627
12	Faste nyinvesteringer	434.205	380.570	548.783	472.531	378.215
13	Køb af bygninger o.a. eksisterende investeringsgoder i øvrigt	3.254	667	-505	-5.825	-1.695
14	Lagerændring	-	-	-	-	-
15	Køb af jord og rettigheder, netto	-8.023	-506	3.149	-56	-663
16	Kapitalakkumulation i alt (12+13+14+15)	429.436	380.731	551.427	466.650	375.857
17	Investeringstilskud og kapitaloverførsler i øvrigt	-	14.400	30.000	35.000	31.218
17.1	Til offentlige kvasiselskaber	-	14.400	30.000	35.000	23.380
17.2	Til andre virksomheder	-	-	-	-	7.838
17.3	Til andre offentlige delsektorer	-	-	-	-	-
17.3.1	<i>Den statslige sektor i Grønland</i>	-	-	-	-	-
17.3.2	<i>Sociale kasser og fonde</i>	-	-	-	-	-
17.3.3	<i>Den selvstyrede sektor</i>	-	-	-	-	-
17.3.4	<i>Den kommunale sektor</i>	-	-	-	-	-
17.4	Til husholdninger	-	-	-	-	-
17.5	Til private nonprofit institutioner	-	-	-	-	-
17.6	Til udlandet	-	-	-	-	-
17.6.1	<i>Til Danmark</i>	-	-	-	-	-
17.6.2	<i>Til udland i øvrigt</i>	-	-	-	-	-
18	Kapitaloverførsler i alt (17)	-	14.400	30.000	35.000	31.218
19	Kapitaludgifter (16+18)	429.436	395.131	581.427	501.650	407.074
20	Drifts- og kapitaludgifter i alt (11+19)	5.607.922	5.793.501	6.035.608	6.114.010	6.203.702

Anm. Opgørelsen er konsolideret, og overførsler mellem de offentlige delsektorer er derfor, i henhold til ENS 1995, ikke medtaget. Derudover er kapitaltilskud til egne kvasiselskaber ikke indeholdt i statistikken. I 2022 udgør kapitaltilskud til kommunernes egne kvasiselskaber 40 mio. kr.

Tabel 1b (fortsat). Indtægter i den kommunale sektor, realøkonomisk fordeling

II	Indtægter	2018	2019	2020	2021	2022
		1.000 kr.				
1	Bruttoestindkomst	315.514	322.719	336.197	341.527	349.300
2	Udtræk af indkomst fra offentlige kvasiselskaber	49.749	53.739	47.789	45.442	49.370
3	Renter samt udbytter	29.512	66	-298	58	117
3.1	Effektive renter m.m.	2.089	46	-298	39	88
3.2	Udbytter	27.422	20	-	19	30
4	Indtægter fra jord og rettigheder m.v.	-	-	-	-	-
4.1	Koncessionsafgifter	-	-	-	-	-
4.2	Andre rettigheder, patenter m.v.	-	-	-	-	-
5	Produktions- og importskatter	-	-	-	-	-
5.1	Importskatter	-	-	-	-	-
5.2	Ensfraftafgifter	-	-	-	-	-
5.3	Andre afgifter	-	-	-	-	-
6	Løbende indkomst- og formueskatter	3.277.948	3.427.881	3.517.926	3.674.092	3.919.896
7	Obligatoriske bidrag til sociale sikringsordninger	-	-	-	-	-
8	Frivillige bidrag til sociale sikringsordninger	-	-	-	-	-
9	Imputerede bidrag til sociale sikringsordninger	-	-	-	-	-
10	Andre løbende overførsler i alt	2.225.726	2.234.857	2.221.188	2.129.152	2.193.908
10.1	Fra andre offentlige delsektorer	2.225.642	2.234.857	2.221.188	2.129.152	2.193.908
10.1.1	Den statslige sektor i Grønland	-	-	-	-	-
10.1.2	De sociale kasser og fonde	-	-	-	-	-
10.1.3	Den selvstyrede sektor	2.225.642	2.234.857	2.221.188	2.129.152	2.193.908
10.1.4	Den kommunale sektor	-	-	-	-	-
10.2	Fra andre indenlandske sektorer	84	-	-	-	-
10.3	Fra udlandet	-	-	-	-	-
10.3.1	EU's institutioner	-	-	-	-	-
10.3.2	Udland i øvrigt	-	-	-	-	-
10.3.3	Den danske stat	-	-	-	-	-
10.3.3.1	Bloktilskud m.v.	-	-	-	-	-
10.3.3.2	Refusioner	-	-	-	-	-
11	Driftsindtægter i alt (1+2+3+4+5+6+7+8+9+10)	5.898.448	6.039.262	6.122.802	6.190.271	6.512.592
12	Kapitalskatter	-	-	-	-	-
13	Andre kapitaloverførsler	9.570	806	-	-	12.500
13.1	Fra andre offentlige delsektorer	9.570	806	-	-	12.500
13.1.1	Den statslige sektor i Grønland	-	-	-	-	-
13.1.2	Sociale kasser og fonde	-	-	-	-	-
13.1.3	Den selvstyrede sektor	9.570	806	-	-	12.500
13.1.4	Den kommunale sektor	-	-	-	-	-
13.2	Fra andre indenlandske sektorer	-	-	-	-	-
13.3	Fra udland	-	-	-	-	-
13.3.1	EU's institutioner	-	-	-	-	-
13.3.2	Udland i øvrigt	-	-	-	-	-
13.3.3	Den danske stat	-	-	-	-	-
14	Kapitalindtægter i alt (12+13)	9.570	806	-	-	12.500
15	Drifts- og kapitalindtægter i alt (11+14)	5.908.019	6.040.068	6.122.802	6.190.271	6.525.092
	Driftsoverskud = Bruttoopsparing (II.11-I.11)	719.963	640.892	668.621	577.911	715.965
	Drifts- og kapitaloverskud =					
	Fordringserhvervelse					
	(II.15-I.20)	300.097	246.566	87.194	76.261	321.390

Tabel 1c. Udgifter i den selvstyrede sektor, realøkonomisk fordeling

I	Udgifter	2018	2019	2020	2021	2022
		1.000 kr.				
1	Aflønning af ansatte	1.929.501	1.979.008	2.082.946	2.131.732	2.117.330
2	Forbrug af fast realkapital	293.110	296.868	304.664	311.473	327.230
3	Forbrug i produktionen	1.818.063	1.890.455	2.056.282	1.868.288	1.920.038
4	Sociale overførsler i naturalier	-	-	-	-	-
5	Salg af varer og tjenester	632.056	551.269	576.987	592.226	647.365
6	Konsum i alt (1+2+3+4-5)	3.408.618	3.615.063	3.866.906	3.719.267	3.717.233
7	Renter m.v.	15.381	13.295	11.772	10.962	26.119
8	Subsidier	435.718	430.921	552.676	475.200	515.440
8.1	<i>Til offentlige kvasiselskaber</i>	<i>85.414</i>	<i>78.497</i>	<i>89.365</i>	<i>98.349</i>	<i>105.329</i>
8.2	<i>Til andre virksomheder</i>	<i>350.304</i>	<i>352.423</i>	<i>463.311</i>	<i>376.851</i>	<i>410.111</i>
9	Andre løbende overførsler	2.573.681	2.559.374	2.543.063	2.500.031	2.643.813
9.1	Til andre offentlige delsektorer	2.203.910	2.203.603	2.198.044	2.134.443	2.247.737
9.1.1	<i>Den statslige sektor i Grønland</i>	-	-	-	-	-
9.1.2	<i>Sociale kasser og fonde</i>	-	-	-	20.300	49.548
9.1.3	<i>Den selvstyrede sektor</i>	-	-	-	-	-
9.1.4	<i>Den kommunale sektor</i>	<i>2.203.910</i>	<i>2.203.603</i>	<i>2.198.044</i>	<i>2.114.143</i>	<i>2.198.189</i>
9.2	Til husholdninger	223.104	216.905	202.258	216.784	252.466
9.3	Til private nonprofit institutioner	146.667	138.866	142.761	148.804	143.611
9.4	Til udlandet	-	-	-	-	-
9.4.1	<i>Til den danske stat</i>	-	-	-	-	-
9.4.2	<i>Til Danmark i øvrigt</i>	-	-	-	-	-
9.4.3	<i>Til udland i øvrigt</i>	-	-	-	-	-
10	Løbende overførsler i alt (7+8+9)	3.024.781	3.003.590	3.107.512	2.986.193	3.185.372
11	Driftsudgifter i alt (6+10)	6.433.399	6.618.652	6.974.417	6.705.460	6.902.606
12	Faste nyinvesteringer	322.993	288.746	403.654	472.034	562.546
13	Køb af bygninger o.a. eksisterende investeringsgoder i øvrigt	6.995	-7.958	-14.357	368	-2.461
14	Lagerændring	-	-	-	-	-
15	Køb af jord og rettigheder, netto	-	-38.000	-	-	-
16	Kapitalakkumulation i alt (12+13+14+15)	329.988	242.788	389.297	472.402	560.085
17	Investeringstilskud og kapitaloverførsler i øvrigt	239.276	69.180	72.608	114.313	105.379
17.1	Til offentlige kvasiselskaber	-	-	-	1	-
17.2	Til andre virksomheder	97.258	151	17	0	34
17.3	Til andre offentlige delsektorer	31.302	32.061	23.144	15.009	8.219
17.3.1	<i>Den statslige sektor i Grønland</i>	-	-	-	-	-
17.3.2	<i>Sociale kasser og fonde</i>	-	-	-	-	-
17.3.3	<i>Den selvstyrede sektor</i>	-	-	-	-	-
17.3.4	<i>Den kommunale sektor</i>	<i>31.302</i>	<i>32.061</i>	<i>23.144</i>	<i>15.009</i>	<i>8.219</i>
17.4	Til husholdninger	110.716	36.969	49.447	99.303	97.126
17.5	Til private nonprofit institutioner	-	-	-	-	-
17.6	Til udlandet	-	-	-	-	-
17.6.1	<i>Til Danmark</i>	-	-	-	-	-
17.6.2	<i>Til udland i øvrigt</i>	-	-	-	-	-
18	Kapitaloverførsler i alt (17)	239.276	69.180	72.608	114.313	105.379
19	Kapitaludgifter (16+18)	569.265	311.968	461.905	586.714	665.464
20	Drifts- og kapitaludgifter i alt (11+19)	7.002.663	6.930.621	7.436.322	7.292.174	7.568.069

Anm. Opgørelsen er konsolideret, og overførsler mellem de offentlige delsektorer er derfor, i henhold til ENS 1995, ikke medtaget. Derudover er kapitaltilskud til egne kvasiselskaber ikke indeholdt i statistikken. I 2022 udgør kapitaltilskud til selvstyrets egne kvasiselskaber 40 mio. kr.

Tabel 1c (fortsat). Indtægter i den selvstyrede sektor, realøkonomisk fordeling

II	Indtægter	2018	2019	2020	2021	2022
		1.000 kr.				
1	Bruttoestindkomst	293.110	296.868	304.664	311.473	327.230
2	Udtræk af indkomst fra offentlige kvasiselskaber	48.486	38.985	67.467	49.084	33.753
3	Renter samt udbytter	383.579	873.250	322.486	369.681	399.044
3.1	Effektive renter m.m.	100.772	186.997	180.124	176.733	173.033
3.2	Udbytter	282.808	686.254	142.362	192.948	226.011
4	Indtægter fra jord og rettigheder m.v.	-	-	-	-	-
4.1	Koncessionsafgifter	-	-	-	-	-
4.2	Andre rettigheder, patenter m.v.	-	-	-	-	-
5	Produktions- og importskatter	1.200.686	1.207.097	1.238.777	1.232.600	1.389.473
5.1	Importskatter	477.874	520.485	566.540	601.340	606.078
5.2	Ensfraftafgifter	-	-	-	-	-
5.3	Andre afgifter	722.812	686.612	672.237	631.260	783.395
6	Løbende indkomst- og formueskatter	1.758.060	1.190.419	1.389.508	1.239.382	1.397.920
7	Obligatoriske bidrag til sociale sikringsordninger	-	-	-	-	-
8	Frivillige bidrag til sociale sikringsordninger	-	-	-	-	-
9	Imputerede bidrag til sociale sikringsordninger	-	-	-	-	-
10	Andre løbende overførsler i alt	4.186.656	4.287.182	4.286.588	4.131.317	4.377.979
10.1	Fra andre offentlige delsektorer	-	88.000	-	-	-
10.1.1	Den statslige sektor i Grønland	-	88.000	-	-	-
10.1.2	De sociale kasser og fonde	-	-	-	-	-
10.1.3	Den selvstyrede sektor	-	-	-	-	-
10.1.4	Den kommunale sektor	-	-	-	-	-
10.2	Fra andre indenlandske sektorer	-	-	-	-	-
10.3	Fra udlandet	4.186.656	4.199.182	4.286.588	4.131.317	4.377.979
10.3.1	EU's institutioner	354.131	341.882	375.289	188.717	391.979
10.3.2	Udland i øvrigt	-	-	-	-	-
10.3.3	Den danske stat	3.832.525	3.857.300	3.911.299	3.942.600	3.986.000
10.3.3.1	Bloktilskud m.v.	3.832.525	3.857.300	3.911.299	3.942.600	3.986.000
10.3.3.2	Refusioner	-	-	-	-	-
11	Driftsindtægter i alt (1+2+3+4+5+6+7+8+9+10)	7.870.577	7.893.802	7.609.490	7.333.537	7.925.399
12	Kapitalskatter	-	-	-	-	-
13	Andre kapitaloverførsler	-	-	-	-	-
13.1	Fra andre offentlige delsektorer	-	-	-	-	-
13.1.1	Den statslige sektor i Grønland	-	-	-	-	-
13.1.2	Sociale kasser og fonde	-	-	-	-	-
13.1.3	Den selvstyrede sektor	-	-	-	-	-
13.1.4	Den kommunale sektor	-	-	-	-	-
13.2	Fra andre indenlandske sektorer	-	-	-	-	-
13.3	Fra udland	-	-	-	-	-
13.3.1	EU's institutioner	-	-	-	-	-
13.3.2	Udland i øvrigt	-	-	-	-	-
13.3.3	Den danske stat	-	-	-	-	-
14	Kapitalindtægter i alt (12+13)	-	-	-	-	-
15	Drifts- og kapitalindtægter i alt (11+14)	7.870.577	7.893.802	7.609.490	7.333.537	7.925.399
	Driftsoverskud = Bruttoopsparing (II.11-I.11)	1.437.178	1.275.149	635.072	628.077	1.022.793
	Drifts- og kapitaloverskud =					
	Fordringserhvervelse					
	(II.15-I.20)	867.913	963.181	173.167	41.363	357.329

Tabel 1d. Udgifter i den statslige sektor, realøkonomisk fordeling

I	Udgifter	2018	2019	2020	2021	2022
1.000 kr.						
1	Aflønning af ansatte	502.460	584.828	582.128	621.676	597.214
2	Forbrug af fast realkapital	11.996	11.695	11.603	11.173	10.935
3	Forbrug i produktionen	840.088	838.485	836.709	883.245	813.738
4	Sociale overførsler i naturalier	-	-	-	-	-
5	Salg af varer og tjenester	138.721	138.948	79.858	130.880	139.293
6	Konsum i alt (1+2+3+4-5)	1.215.823	1.296.060	1.350.581	1.385.215	1.282.594
7	Renter m.v.	-	-	-	-	-
8	Subsidier	-	-	-	-	1.206
8.1	<i>Til offentlige kvasiselskaber</i>	-	-	-	-	-
8.2	<i>Til andre virksomheder</i>	-	-	-	-	1.206
9	Andre løbende overførsler	-	88.000	-	-	-
9.1	Til andre offentlige delsektorer	-	88.000	-	-	-
9.1.1	<i>Den statslige sektor i Grønland</i>	-	-	-	-	-
9.1.2	<i>Sociale kasser og fonde</i>	-	-	-	-	-
9.1.3	<i>Den selvstyrede sektor</i>	-	88.000	-	-	-
9.1.4	<i>Den kommunale sektor</i>	-	-	-	-	-
9.2	Til husholdninger	-	-	-	-	-
9.3	Til private nonprofit institutioner	-	-	-	-	-
9.4	Til udlandet	-	-	-	-	-
9.4.1	<i>Til den danske stat</i>	-	-	-	-	-
9.4.2	<i>Til Danmark i øvrigt</i>	-	-	-	-	-
9.4.3	<i>Til udland i øvrigt</i>	-	-	-	-	-
10	Løbende overførsler i alt (7+8+9)	-	88.000	-	-	1.206
11	Driftsudgifter i alt (6+10)	1.215.823	1.384.060	1.350.581	1.385.215	1.283.800
12	Faste nyinvesteringer	-	120	5.350	770	-
13	Køb af bygninger o.a. eksisterende investeringsgoder i øvrigt	-	-	-	-	-
14	Lagerændring	-	-	-	-	-
15	Køb af jord og rettigheder, netto	-	-	-	-	-
16	Kapitalakkumulation i alt (12+13+14+15)	-	120	5.350	770	-
17	Investeringstilskud og kapitaloverførsler i øvrigt	-	-	-	-	-
17.1	Til offentlige kvasiselskaber	-	-	-	-	-
17.2	Til andre virksomheder	-	-	-	-	-
17.3	Til andre offentlige delsektorer	-	-	-	-	-
17.3.1	<i>Den statslige sektor i Grønland</i>	-	-	-	-	-
17.3.2	<i>Sociale kasser og fonde</i>	-	-	-	-	-
17.3.3	<i>Den selvstyrede sektor</i>	-	-	-	-	-
17.3.4	<i>Den kommunale sektor</i>	-	-	-	-	-
17.4	Til husholdninger	-	-	-	-	-
17.5	Til private nonprofit institutioner	-	-	-	-	-
17.6	Til udlandet	-	-	-	-	-
17.6.1	<i>Til Danmark</i>	-	-	-	-	-
17.6.2	<i>Til udland i øvrigt</i>	-	-	-	-	-
18	Kapitaloverførsler i alt (17)	-	-	-	-	-
19	Kapitaludgifter (16+18)	-	120	5.350	770	-
20	Drifts- og kapitaludgifter i alt (11+19)	1.215.823	1.384.180	1.355.931	1.385.985	1.283.800

Tabel 1d (fortsat). Indtægter i den statslige sektor, realøkonomisk fordeling

II	Indtægter	2018	2019	2020	2021	2022
		1.000 kr.				
1	Bruttoestindkomst	11.996	11.695	11.603	11.173	10.935
2	Udtræk af indkomst fra offentlige kvasiselskaber	-	-	-	-	-
3	Renter samt udbytter	-	-	-	-	-
3.1	Effektive renter m.m.	-	-	-	-	-
3.2	Udbytter	-	-	-	-	-
4	Indtægter fra jord og rettigheder m.v.	-	-	-	-	-
4.1	Koncessionsafgifter	-	-	-	-	-
4.2	Andre rettigheder, patenter m.v.	-	-	-	-	-
5	Produktions- og importskatter	-	-	-	-	-
5.1	Importskatter	-	-	-	-	-
5.2	Ensfragtafgifter	-	-	-	-	-
5.3	Andre afgifter	-	-	-	-	-
6	Løbende indkomst- og formueskatter	-	-	-	-	-
7	Obligatoriske bidrag til sociale sikringsordninger	-	-	-	-	-
8	Frivillige bidrag til sociale sikringsordninger	-	-	-	-	-
9	Imputerede bidrag til sociale sikringsordninger	-	-	-	-	-
10	Andre løbende overførsler i alt	1.203.827	1.372.485	1.344.329	1.374.812	1.272.865
10.1	Fra andre offentlige delsektorer	-	-	-	-	-
10.1.1	Den statslige sektor i Grønland	-	-	-	-	-
10.1.2	De sociale kasser og fonde	-	-	-	-	-
10.1.3	Den selvstyrede sektor	-	-	-	-	-
10.1.4	Den kommunale sektor	-	-	-	-	-
10.2	Fra andre indenlandske sektorer	-	-	-	-	-
10.3	Fra udlandet	1.203.827	1.372.485	1.344.329	1.374.812	1.272.865
10.3.1	EU's institutioner	-	-	-	-	-
10.3.2	Udland i øvrigt	-	-	-	-	-
10.3.3	Den danske stat	1.203.827	1.372.485	1.344.329	1.374.812	1.272.865
10.3.3.1	Bloktilskud m.v.	-	-	-	-	-
10.3.3.2	Refusioner	1.203.827	1.372.485	1.344.329	1.374.812	1.272.865
11	Driftsindtægter i alt (1+2+3+4+5+6+7+8+9+10)	1.215.823	1.384.180	1.355.931	1.385.985	1.283.800
12	Kapitalskatter	-	-	-	-	-
13	Andre kapitaloverførsler	-	-	-	-	-
13.1	Fra andre offentlige delsektorer	-	-	-	-	-
13.1.1	Den statslige sektor i Grønland	-	-	-	-	-
13.1.2	Sociale kasser og fonde	-	-	-	-	-
13.1.3	Den selvstyrede sektor	-	-	-	-	-
13.1.4	Den kommunale sektor	-	-	-	-	-
13.2	Fra andre indenlandske sektorer	-	-	-	-	-
13.3	Fra udland	-	-	-	-	-
13.3.1	EU's institutioner	-	-	-	-	-
13.3.2	Udland i øvrigt	-	-	-	-	-
13.3.3	Den danske stat	-	-	-	-	-
14	Kapitalindtægter i alt (12+13)	-	-	-	-	-
15	Drifts- og kapitalindtægter i alt (11+14)	1.215.823	1.384.180	1.355.931	1.385.985	1.283.800
	Driftsoverskud = Bruttoopsparing (II.11-I.11)	-	120	5.350	770	-
	Drifts- og kapitaloverskud = Fordringerhvervelse (II.15-I.20)	-	-	-	-	-

Tabel 2a. Udgifter i offentlig forvaltning og service, funktionel fordeling

	2018	2019	2020	2021	2022
	1.000 kr.				
1-11 I alt	11.591.195	11.784.639	12.606.673	12.642.717	12.799.615
1. Generelle offentlige tjenester	1.548.087	1.579.460	1.659.378	1.707.621	1.800.941
1.1 Udøvende og lovgivende organer, skatte- og finansvæsen	1.194.002	1.206.826	1.296.817	1.340.775	1.306.965
1.2 Økonomisk bistand til udlande	-	-	-	-	-
1.3 Generelle tjenester	230.479	238.621	256.365	278.354	254.340
1.4 Grundforskning og F & U inden for generelle offentlige tjenester	58.993	70.814	53.755	47.882	79.938
1.5 Generelle offentlige tjenester m.v.	39.697	44.347	38.121	21.446	16.657
1.6 Transaktioner i forb. med offentlig gæld og overførsler af generel art	24.916	18.853	14.319	19.164	143.040
2. Forsvar	214.917	261.372	250.613	293.685	278.368
2.1 Militære forsvar m.v.	212.486	258.770	250.491	293.485	278.368
2.2 Civilforsvar	2.431	2.602	122	200	-
3. Offentlig orden og sikkerhed	911.297	941.963	1.018.416	1.040.000	962.823
3.1 Politi	666.811	662.699	708.691	731.583	664.689
3.2 Brandvæsen	59.153	66.254	90.462	85.376	83.521
3.3 Domstole	96.035	102.128	107.570	105.685	99.071
3.4 Fængsler	89.298	110.882	111.692	117.357	115.543
3.5 Offentlig orden og sikkerhed m.v.	-	-	-	-	-
4. Økonomiske anliggender	1.164.928	1.223.476	1.379.341	1.213.824	1.186.866
4.1 Generelle anliggender indenfor økonomi, handel og arbejdsmarked	29.787	29.779	30.370	29.639	24.691
4.2 Landbrug, skovbrug, fiskeri og jagt	147.129	151.090	154.498	142.610	152.493
4.3 Brændstof og energi	75.226	65.413	74.005	59.306	64.570
4.4 Råstofudvinding, fremstillingsvirk. og bygge- og anlægsvirk.	114.950	122.954	110.581	126.815	147.810
4.5 Transport, kommunikation og andre erhverv	581.223	564.640	627.956	616.182	580.419
4.6 F & U i emner inden for økonomi	71.655	160.579	166.741	122.731	90.977
4.7 Økonomiske anliggender m.v.	144.959	129.020	215.190	116.540	125.906
5. Miljøbeskyttelse	233.775	247.910	239.983	273.934	243.711
5.1 Affalds- og spildevandshåndtering, forureningsbekæmpelse	174.445	177.480	184.615	194.328	162.578
5.2 Beskyttelse af biodiversitet og landskab	-	-	-	-	-
5.3 Miljøbeskyttelse m.v.	59.330	70.430	55.369	79.606	81.133
6. Boliger og offentlige faciliteter	204.296	185.148	224.425	270.977	343.208
6.1 Boligbyggeri	71.065	73.245	65.666	156.297	225.401
6.2 By- og egnsudvikling	92.579	76.207	128.519	84.392	90.534
6.3 Boliger og offentlige faciliteter m.v.	40.651	35.696	30.239	30.289	27.274
7. Sundhedsvæsen	1.657.686	1.648.686	1.970.975	1.815.596	1.778.459
7.1 Medicinske produkter, apparater og udstyr	44.069	40.507	47.414	50.248	49.703
7.2 Ambulant behandling	753.796	757.514	766.630	778.235	798.271
7.3 Hospitalstjenester	785.007	781.128	772.182	757.378	800.001
7.4 F & U inden for sundhedsvæsen	-	-	-	-100	-
7.5 Sundhedsvæsen m.v.	74.813	69.537	384.749	229.836	130.484
8. Fritid, kultur og religion	470.372	436.245	436.261	441.003	371.474
8.1 Fritids- og sportstjenester	115.319	87.030	88.732	93.683	94.202
8.2 Kulturtjenester	231.737	217.333	229.678	216.518	153.865
8.3 Religiøse og andre organisationer	78.787	75.617	75.673	87.838	76.859
8.4 Fritid, kultur og religion m.v.	44.529	56.264	42.178	42.964	46.549
9. Undervisning	2.034.927	2.019.681	2.049.261	2.062.990	2.115.774
9.1 Folkeskolen og lign.	828.787	842.458	879.238	904.047	911.688
9.2 Ungdomsuddannelsesniveaue	674.185	687.677	695.518	683.556	722.294
9.3 Højere og videregående uddannelse	204.232	183.120	185.332	186.621	199.612
9.4 Undervisning uden for niveauplacering	56.723	48.445	37.831	37.279	37.523
9.5 Undervisning m.v.	271.000	257.982	251.342	251.487	244.656
10. Social beskyttelse	3.150.911	3.240.697	3.378.021	3.523.088	3.717.991
10.1 Sygdom og invaliditet	531.976	524.106	590.324	634.993	661.613
10.2 Alderdom	1.102.523	1.137.121	1.170.528	1.210.660	1.289.632
10.3 Familie og børn	1.145.849	1.219.520	1.222.841	1.294.270	1.370.270
10.4 Arbejdsløshed	17.080	14.058	17.894	14.533	13.154
10.5 Bolig	118.460	103.874	128.768	98.974	108.752
10.6 Sociale ydelser i.a.n.	122.381	120.658	120.192	113.641	99.277
10.7 Social beskyttelse m.v.	112.643	121.361	127.473	156.017	175.292

Anm. Opgørelsen er konsolideret, og overførsler mellem de offentlige delsektorer er derfor, i henhold til ENS 1995, ikke medtaget. Derudover er kapitaltilskud til egne kvasiselskaber ikke indeholdt i statistikken. I 2022 udgør kapitaltilskud til egne kvasiselskaber 124 mio. kr.

Tabel 2b. Udgifter i den kommunale sektor, funktionel fordeling

	2018	2019	2020	2021	2022
	1.000 kr.				
1-11 I alt	5.607.922	5.793.501	6.035.608	6.114.010	6.203.702
1. Generelle offentlige tjenester	815.700	955.749	1.018.716	964.278	967.177
1.1 Udøvende og lovgivende organer, skatte- og finansvæsen	749.445	893.049	951.923	914.500	916.686
1.2 Økonomisk bistand til udlande	-	-	-	-	-
1.3 Generelle tjenester	11.127	12.378	25.439	12.210	24.202
1.4 Grundforskning og F & U inden for generelle offentlige tjenester	-	-	-	-	-
1.5 Generelle offentlige tjenester m.v.	48.665	43.136	36.965	25.882	22.380
1.6 Transaktioner i forb. med offentlig gæld og overførsler af generel art	6.463	7.186	4.389	11.686	3.909
2. Forsvar	-	-	-	-	-
2.1 Militære forsvar m.v.	-	-	-	-	-
2.2 Civilforsvar	-	-	-	-	-
3. Offentlig orden og sikkerhed	59.152	66.252	90.460	85.374	83.519
3.1 Politi	-	-	-	-	-
3.2 Brandvæsen	59.152	66.252	90.460	85.374	83.519
3.3 Domstole	-	-	-	-	-
3.4 Fængsler	-	-	-	-	-
3.5 Offentlig orden og sikkerhed m.v.	-	-	-	-	-
4. Økonomiske anliggender	324.405	317.756	321.557	342.019	344.120
4.1 Generelle anliggender indenfor økonomi, handel og arbejdsmarked	5.692	4.762	4.229	2.515	1.207
4.2 Landbrug, skovbrug, fiskeri og jagt	1.862	1.730	2.853	4.348	6.485
4.3 Brændstof og energi	2	2	2	2	2
4.4 Råstofudvinding, fremstillingsvirk. og bygge- og anlægsvirk.	78.150	82.869	72.231	82.960	103.173
4.5 Transport, kommunikation og andre erhverv	176.537	179.809	198.626	192.634	189.028
4.6 F & U i emner inden for økonomi	-	-	-	-	-
4.7 Økonomiske anliggender m.v.	62.163	48.584	43.615	59.561	44.225
5. Miljøbeskyttelse	178.768	181.408	178.510	174.095	143.067
5.1 Affalds- og spildevandshåndtering, forureningsbekæmpelse	159.286	161.828	169.276	151.149	119.296
5.2 Beskyttelse af biodiversitet og landskab	-	-	-	-	-
5.3 Miljøbeskyttelse m.v.	19.482	19.580	9.234	22.946	23.771
6. Boliger og offentlige faciliteter	124.881	107.396	144.328	98.161	101.233
6.1 Boligbyggeri	30.081	33.231	16.313	15.826	15.338
6.2 By- og egnsudvikling	86.123	66.304	121.067	76.833	83.330
6.3 Boliger og offentlige faciliteter m.v.	8.678	7.862	6.948	5.503	2.566
7. Sundhedsvæsen	-	-	-	-	-
7.1 Medicinske produkter, apparater og udstyr	-	-	-	-	-
7.2 Ambulant behandling	-	-	-	-	-
7.3 Hospitalstjenester	-	-	-	-	-
7.4 F & U inden for sundhedsvæsen	-	-	-	-	-
7.5 Sundhedsvæsen m.v.	-	-	-	-	-
8. Fritid, kultur og religion	210.125	184.249	181.211	178.698	180.274
8.1 Fritids- og sportstjenester	106.699	74.445	75.031	78.305	75.975
8.2 Kulturtjenester	58.107	54.811	64.715	53.449	54.589
8.3 Religiøse og andre organisationer	7.257	5.506	5.915	9.726	5.664
8.4 Fritid, kultur og religion m.v.	38.061	49.488	35.551	37.218	44.046
9. Undervisning	974.016	980.726	984.097	1.009.486	1.016.480
9.1 Folkeskolen og lign.	787.094	799.708	838.191	866.030	872.647
9.2 Ungdomsuddannelsesniveau	143.554	150.190	119.913	116.005	119.800
9.3 Højere og videregående uddannelse	-	-	-	-	-
9.4 Undervisning uden for niveauplacering	10.370	4.512	5.593	4.325	2.520
9.5 Undervisning m.v.	32.998	26.316	20.400	23.126	21.514
10. Social beskyttelse	2.920.874	2.999.965	3.116.728	3.261.899	3.367.831
10.1 Sygdom og invaliditet	489.176	474.727	522.198	570.234	573.251
10.2 Alderdom	1.074.111	1.117.325	1.156.662	1.184.382	1.223.812
10.3 Familie og børn	1.094.415	1.134.723	1.159.642	1.222.568	1.298.923
10.4 Arbejdsløshed	17.080	14.058	17.894	14.533	13.154
10.5 Bolig	99.351	98.602	96.582	99.708	102.551
10.6 Sociale ydelser i.a.n.	109.146	106.423	105.771	99.241	85.114
10.7 Social beskyttelse m.v.	37.595	54.106	57.979	71.232	71.026

Anm. Opgørelsen er konsolideret, og overførsler mellem de offentlige delsektorer er derfor, i henhold til ENS 1995, ikke medtaget. Derudover er kapitaltilskud til egne kvasiselskaber ikke indeholdt i statistikken. I 2022 udgør kapitaltilskud til kommunernes egne kvasiselskaber 85 mio. kr.

Tabel 2c. Udgifter i den selvstyrede sektor, funktionel fordeling

	2018	2019	2020	2021	2022
	1.000 kr.				
1-11 I alt	7.002.663	6.930.621	7.436.322	7.292.174	7.568.069
1. Generelle offentlige tjenester	2.175.349	2.029.069	2.073.062	2.208.042	2.355.383
1.1 Udøvende og lovgivende organer, skatte- og finansvæsen	433.437	303.265	334.586	415.109	377.067
1.2 Økonomisk bistand til udlande	-	-	-	-	-
1.3 Generelle tjenester	219.352	226.243	230.926	266.144	230.138
1.4 Grundforskning og F & U inden for generelle offentlige tjenester	16.421	18.560	18.981	15.765	20.022
1.5 Generelle offentlige tjenester m.v.	-8.968	1.211	1.155	-4.436	-5.723
1.6 Transaktioner i forb. med offentlig gæld og overførsler af generel art	1.515.108	1.479.790	1.487.413	1.515.461	1.733.880
2. Forsvar	-	-	-	-	-
2.1 Militære forsvar m.v.	-	-	-	-	-
2.2 Civilforsvar	-	-	-	-	-
3. Offentlig orden og sikkerhed	1.678	1.272	809	1.350	1.144
3.1 Politi	1.676	1.271	807	1.348	1.142
3.2 Brandvæsen	2	2	2	2	2
3.3 Domstole	-	-	-	-	-
3.4 Fængsler	-	-	-	-	-
3.5 Offentlig orden og sikkerhed m.v.	-	-	-	-	-
4. Økonomiske anliggender	755.350	831.731	946.560	799.320	811.694
4.1 Generelle anliggender indenfor økonomi, handel og arbejdsmarked	2.322	3.384	3.943	3.958	4.229
4.2 Landbrug, skovbrug, fiskeri og jagt	145.267	149.360	151.645	138.263	146.007
4.3 Brændstof og energi	75.224	65.411	74.003	59.305	64.569
4.4 Råstofudvinding, fremstillingsvirk. og bygge- og anlægsvirk.	36.701	39.989	38.256	43.765	44.550
4.5 Transport, kommunikation og andre erhverv	337.798	328.949	340.091	373.621	379.472
4.6 F & U i emner inden for økonomi	75.241	164.203	167.047	123.430	91.187
4.7 Økonomiske anliggender m.v.	82.796	80.435	171.575	56.979	81.680
5. Miljøbeskyttelse	68.102	67.888	68.820	102.586	107.396
5.1 Affalds- og spildevandshåndtering, forureningsbekæmpelse	38.458	37.989	39.884	65.621	65.926
5.2 Beskyttelse af biodiversitet og landskab	-	-	-	-	-
5.3 Miljøbeskyttelse m.v.	29.644	29.899	28.936	36.965	41.469
6. Boliger og offentlige faciliteter	79.414	77.752	80.096	172.816	241.975
6.1 Boligbyggeri	40.985	40.015	49.353	140.471	210.063
6.2 By- og egnsudvikling	6.456	9.904	7.452	7.559	7.204
6.3 Boliger og offentlige faciliteter m.v.	31.973	27.834	23.291	24.786	24.708
7. Sundhedsvæsen	1.657.650	1.648.652	1.970.941	1.815.563	1.778.427
7.1 Medicinske produkter, apparater og udstyr	44.069	40.507	47.414	50.248	49.703
7.2 Ambulant behandling	753.796	757.514	766.630	778.235	798.271
7.3 Hospitalstjenester	785.007	781.128	772.182	757.378	800.001
7.4 F & U inden for sundhedsvæsen	-	-	-	-100	-
7.5 Sundhedsvæsen m.v.	74.777	69.502	384.715	229.803	130.452
8. Fritid, kultur og religion	264.182	254.465	256.011	260.294	189.056
8.1 Fritids- og sportstjenester	8.620	12.585	13.702	15.378	18.227
8.2 Kulturtjenester	174.242	160.814	161.243	160.935	93.791
8.3 Religiøse og andre organisationer	71.530	70.111	69.758	78.112	73.618
8.4 Fritid, kultur og religion m.v.	9.790	10.955	11.309	5.868	3.420
9. Undervisning	1.149.309	1.141.242	1.086.775	1.071.915	1.123.635
9.1 Folkeskolen og lign.	56.938	66.253	42.410	38.017	39.041
9.2 Ungdomsuddannelsesniveau	603.644	616.270	595.853	585.962	621.911
9.3 Højere og videregående uddannelse	204.232	183.120	185.332	186.621	199.612
9.4 Undervisning uden for niveauplacering	46.353	43.933	32.238	32.954	39.929
9.5 Undervisning m.v.	238.142	231.666	230.942	228.361	223.142
10. Social beskyttelse	851.629	878.550	953.247	860.288	959.359
10.1 Sygdom og invaliditet	48.932	50.233	68.127	64.760	88.362
10.2 Alderdom	500.926	511.712	565.550	466.768	487.234
10.3 Familie og børn	135.470	174.807	151.647	177.667	202.128
10.4 Arbejdsløshed	-	-	-	-	-
10.5 Bolig	78.017	60.307	84.008	51.909	63.206
10.6 Sociale ydelser i.a.n.	13.235	14.234	14.421	14.400	14.163
10.7 Social beskyttelse m.v.	75.048	67.256	69.494	84.784	104.266

Anm. Opgørelsen er konsolideret, og overførsler mellem de offentlige delsektorer er derfor, i henhold til ENS 1995, ikke medtaget. Derudover er kapitaltilskud til egne kvasiselskaber ikke indeholdt i statistikken. I 2022 udgør kapitaltilskud til selvstyrets egne kvasiselskaber 40 mio. kr.

Tabel 2d. Udgifter i den statslige sektor, funktionel fordeling

	2018	2019	2020	2021	2022
	1.000 kr.				
1-11 I alt	1.215.823	1.384.180	1.355.931	1.385.985	1.283.800
1. Generelle offentlige tjenester	53.692	150.765	45.082	43.285	73.129
1.1 Udøvende og lovgivende organer, skatte- og finansvæsen	11.120	98.512	10.309	11.167	13.213
1.2 Økonomisk bistand til udlande	-	-	-	-	-
1.3 Generelle tjenester	-	-	-	-	-
1.4 Grundforskning og F & U inden for generelle offentlige tjenester	42.572	52.254	34.774	32.118	59.917
1.5 Generelle offentlige tjenester m.v.	-	-	-	-	-
1.6 Transaktioner i forb. med offentlig gæld og overførsler af generel art	-	-	-	-	-
2. Forsvar	214.917	261.372	250.613	293.685	278.368
2.1 Militære forsvar m.v.	212.486	258.770	250.491	293.485	278.368
2.2 Civilforsvar	2.431	2.602	122	200	-
3. Offentlig orden og sikkerhed	850.468	874.438	927.146	953.276	878.161
3.1 Politi	665.135	661.429	707.884	730.235	663.547
3.2 Brandvæsen	-	-	-	-	-
3.3 Domstole	96.035	102.128	107.570	105.685	99.071
3.4 Fængsler	89.298	110.882	111.692	117.357	115.543
3.5 Offentlig orden og sikkerhed m.v.	-	-	-	-	-
4. Økonomiske anliggender	87.119	74.910	112.136	73.879	32.733
4.1 Generelle anliggender indenfor økonomi, handel og arbejdsmarked	22.661	22.522	23.089	24.058	20.936
4.2 Landbrug, skovbrug, fiskeri og jagt	-	-	-	-	-
4.3 Brændstof og energi	-	-	-	-	-
4.4 Råstofudvinding, fremstillingsvirk. og bygge- og anlægsvirk.	98	96	93	90	88
4.5 Transport, kommunikation og andre erhverv	67.945	55.916	89.260	50.430	11.920
4.6 F & U i emner inden for økonomi	-3.586	-3.624	-306	-699	-210
4.7 Økonomiske anliggender m.v.	-	-	-	-	-
5. Miljøbeskyttelse	10.204	20.951	17.199	19.695	15.893
5.1 Affalds- og spildevandshåndtering, forureningsbekæmpelse	-	-	-	-	-
5.2 Beskyttelse af biodiversitet og landskab	-	-	-	-	-
5.3 Miljøbeskyttelse m.v.	10.204	20.951	17.199	19.695	15.893
6. Boliger og offentlige faciliteter	-	-	-	-	-
6.1 Boligbyggeri	-	-	-	-	-
6.2 By- og egnsudvikling	-	-	-	-	-
6.3 Boliger og offentlige faciliteter m.v.	-	-	-	-	-
7. Sundhedsvæsen	36	35	34	33	32
7.1 Medicinske produkter, apparater og udstyr	-	-	-	-	-
7.2 Ambulant behandling	-	-	-	-	-
7.3 Hospitalstjenester	-	-	-	-	-
7.4 F & U inden for sundhedsvæsen	-	-	-	-	-
7.5 Sundhedsvæsen m.v.	36	35	34	33	32
8. Fritid, kultur og religion	-613	1.708	3.720	2.134	5.484
8.1 Fritids- og sportstjenester	-	-	-	-	-
8.2 Kulturtjenester	-613	1.708	3.720	2.134	5.484
8.3 Religiøse og andre organisationer	-	-	-	-	-
8.4 Fritid, kultur og religion m.v.	-	-	-	-	-
9. Undervisning	-	-	-	-	-
9.1 Folkeskolen og lign.	-	-	-	-	-
9.2 Ungdomsuddannelsesniveau	-	-	-	-	-
9.3 Højere og videregående uddannelse	-	-	-	-	-
9.4 Undervisning uden for niveauplacering	-	-	-	-	-
9.5 Undervisning m.v.	-	-	-	-	-
10. Social beskyttelse	-	-	-	-	-
10.1 Sygdom og invaliditet	-	-	-	-	-
10.2 Alderdom	-	-	-	-	-
10.3 Familie og børn	-	-	-	-	-
10.4 Arbejdsløshed	-	-	-	-	-
10.5 Bolig	-	-	-	-	-
10.6 Sociale ydelser i.a.n.	-	-	-	-	-
10.7 Social beskyttelse m.v.	-	-	-	-	-

Tabel 3a. Funktionel og realøkonomisk krydsfordeling af udgifter i offentlig forvaltning og service 2022

	Driftsudgifter								
	Konsum					Konsum i alt (1+2+3+4-5)	Renter m.v.	Subsidier	
	Aflønning af ansatte	Forbrug af fast real-kapital	Forbrug i produktionen	Sociale over-førsler i natu-ralier	Salg af varer og tjenester			Til offent-lige kvasi-selskaber	Til andre virksom-heder
1	2	3	4	5	6	7	8.1	8.2	
	1.000 kr.								
1-11 I alt	5.352.245	687.465	4.539.013	-	1.005.098	9.573.624	31.353	191.060	422.931
1. Generelle offentlige tjenester	776.626	87.330	731.348	-	87.365	1.507.939	30.454	-	-810
1.1 Udøvende og lovgivende organer, skatte- og finansv.	625.098	65.109	423.454	-	18.244	1.095.419	3.984	-	-810
1.2 Økonomisk bistand til udlande	-	-	-	-	-	-	-	-	-
1.3 Generelle tjenester	85.540	20.461	117.242	-	15.201	208.042	51	-	-
1.4 Grundforskning og F & U inden for generelle off. tjenester	64.376	653	40.010	-	25.200	79.838	-	-	-
1.5 Generelle offentlige tjenester m.v.	1.612	1.123	34.404	-	29.121	8.018	2	-	-
1.6 Transaktioner i forb. med offentlig gæld m.v.	-	-16	116.238	-	-400	116.623	26.418	-	-
2. Forsvar	86.555	1.362	199.512	-	9.061	278.368	-	-	-
2.1 Militære forsvar m.v.	86.255	1.362	199.212	-	8.461	278.368	-	-	-
2.2 Civilforsvar	300	-	300	-	600	-	-	-	-
3. Offentlig orden og sikkerhed	465.414	14.477	478.763	-	8.743	949.911	-	-	-
3.1 Politi	320.242	3.468	341.798	-	819	664.689	-	-	-
3.2 Brandvæsen	37.378	9.502	27.662	-	3.933	70.609	-	-	-
3.3 Domstole	37.250	651	62.570	-	1.400	99.071	-	-	-
3.4 Fængsler	70.545	857	46.732	-	2.591	115.543	-	-	-
3.5 Offentlig orden og sikkerhed m.v.	-	-	-	-	-	-	-	-	-
4. Økonomiske anliggender	227.666	104.569	311.830	-	187.876	456.189	-22	185.711	423.108
4.1 Generelle anliggender indenfor økonomi, handel m.v.	4.911	1.512	19.770	-	2.708	23.485	-	-	1.206
4.2 Landbrug, skovbrug, fiskeri og jagt	48.749	5.362	24.678	-	2.108	76.680	-302	-	68.224
4.3 Brændstof og energi	-	419	-	-	-	419	-	64.151	-
4.4 Råstofudvinding, fremstillingsvirk. og bygge- og anlæg	22.480	6.011	21.951	-	10.052	40.390	18	81.133	15.242
4.5 Transport, kommunikation og andre erhverv	54.555	69.574	141.320	-	116.637	148.813	51	40.428	302.013
4.6 F & U i emner inden for økonomi	46.258	14.098	78.102	-	55.381	83.078	75	-	-
4.7 Økonomiske anliggender m.v.	50.713	7.594	26.008	-	990	83.325	136	-	36.423
5. Miljøbeskyttelse	102.619	43.413	162.390	-	102.317	206.106	1	-	-
5.1 Affalds- og spildevandshåndtering m.v.	64.252	41.361	123.482	-	98.925	130.170	-	-	-
5.2 Beskyttelse af biodiversitet og landskab	-	-	-	-	-	-	-	-	-
5.3 Miljøbeskyttelse m.v.	38.368	2.052	38.908	-	3.392	75.936	1	-	-
6. Boliger og offentlige faciliteter	13.773	106.976	6.535	-	15.066	112.218	-5	5.349	-
6.1 Boligbyggeri	-	57.509	1.479	-	4.889	54.099	-6	-	-
6.2 By- og egnsudvikling	2.355	39.329	2.285	-	7.205	36.765	1	-	-
6.3 Boliger og offentlige faciliteter m.v.	11.418	10.137	2.772	-	2.972	21.354	1	5.349	-
7. Sundhedsvæsen	849.106	79.625	771.541	-	75.187	1.625.086	154	-	-
7.1 Medicinske produkter, apparater og udstyr	5.247	57	46.579	-	2.258	49.624	7	-	-
7.2 Ambulant behandling	447.960	35.124	331.735	-	36.000	778.818	42	-	-
7.3 Hospitalstjenester	346.326	40.485	344.055	-	36.927	693.939	98	-	-
7.4 F & U inden for sundhedsvæsen	-	-	-	-	-	-	-	-	-
7.5 Sundhedsvæsen m.v.	49.574	3.960	49.173	-	2	102.705	7	-	-
8. Fritid, kultur og religion	123.956	35.103	106.639	-	52.864	212.834	79	-	-
8.1 Fritids- og sportstjenester	20.399	16.261	19.098	-	7.901	47.857	39	-	-
8.2 Kulturtjenester	50.346	10.661	62.235	-	5.997	117.245	15	-	-
8.3 Religiøse og andre organisationer	39.180	5.366	14.784	-	571	58.759	26	-	-
8.4 Fritid, kultur og religion m.v.	14.030	2.816	10.522	-	38.396	-11.027	0	-	-
9. Undervisning	1.100.640	109.610	603.348	-	57.805	1.755.793	382	-	873
9.1 Folkeskolen og lign.	622.025	37.771	187.365	-	1.843	845.317	-	-	-
9.2 Ungdomsuddannelsesniveauer	322.641	49.677	193.598	-	35.948	529.968	-311	-	873
9.3 Højere og videregående uddannelse	77.830	13.616	63.604	-	4.515	150.535	525	-	-
9.4 Undervisning uden for niveauplacering	4.204	740	15.268	-	554	19.658	2	-	-
9.5 Undervisning m.v.	73.941	7.806	143.513	-	14.945	210.315	165	-	-
10. Social beskyttelse	1.605.890	104.998	1.167.107	-	408.814	2.469.181	309	-	-239
10.1 Sygdom og invaliditet	332.420	18.724	418.677	-	160.676	609.144	62	-	-
10.2 Alderdom	350.758	30.991	74.654	-	10.401	446.002	3	-	-195
10.3 Familie og børn	781.460	49.906	618.671	-	229.058	1.220.979	186	-	-45
10.4 Arbejdsløshed	-	-	-	-	-	-	-	-	-
10.5 Bolig	7.012	419	9.016	-	817	15.628	4	-	-
10.6 Sociale ydelser i.a.n.	3.868	2.592	7.776	-	106	14.131	-	-	-
10.7 Social beskyttelse m.v.	130.372	2.366	38.313	-	7.757	163.295	55	-	-

Tabel 3a (fortsat). Funktionel og realøkonomisk krydsfordeling af udgifter i offentlig forvaltning og service 2022

Løbende overførsler				Løbende overførsler i alt 7+8+9	Drifts-udgifter i alt 6+10	Kapitaludgifter				Kapitaloverførsler i alt	Kapital-udgifter i alt 16+18	Drifts- og kapital-udgifter i alt 11+19	
Andre løbende overførsler						Kapitalakkumulation 12+13 +14+15	Kapitaloverførsler						
Til andre offentlige delsek-torer	Til hus-hold-ninger	Til private nonprof-it institutioner	Til udland				Til offentlige kvasi-selskaber	Til andre virksom-heder	Til andre offentlige delsek-torer				Andre kapital-overførsler
9.1	9.2	9.3	9.4	10	11	16	17.1	17.2	17.3	17.4 +17.5 +17.6	18	19	20
1.000 kr.													
-	1.312.478	203.849	-	2.161.671	11.735.296	935.942	23.380	7.872	-	97.126	128.378	1.064.319	12.799.615
-	-	2.117	-	31.761	1.539.699	170.370	-	-	-	90.871	90.871	261.241	1.800.941
-	-	2.117	-	5.291	1.100.709	115.385	-	-	-	90.871	90.871	206.256	1.306.965
-	-	-	-	-	-	-	-	-	-	-	-	-	-
-	-	-	-	51	208.093	46.247	-	-	-	-	-	46.247	254.340
-	-	-	-	-	79.838	100	-	-	-	-	-	100	79.938
-	-	-	-	2	8.019	8.638	-	-	-	-	-	8.638	16.657
-	-	-	-	26.418	143.040	-	-	-	-	-	-	-	143.040
-	-	-	-	-	278.368	-	-	-	-	-	-	-	278.368
-	-	-	-	-	278.368	-	-	-	-	-	-	-	278.368
-	-	-	-	-	-	-	-	-	-	-	-	-	-
-	-	-	-	-	949.911	12.912	-	-	-	-	-	12.912	962.823
-	-	-	-	-	664.689	-	-	-	-	-	-	-	664.689
-	-	-	-	-	70.609	12.912	-	-	-	-	-	12.912	83.521
-	-	-	-	-	99.071	-	-	-	-	-	-	-	99.071
-	-	-	-	-	115.543	-	-	-	-	-	-	-	115.543
-	-	-	-	-	-	-	-	-	-	-	-	-	-
-	-	68	-	608.865	1.065.055	90.560	23.380	7.872	-	-	31.252	121.812	1.186.866
-	-	-	-	1.206	24.691	-	-	-	-	-	-	-	24.691
-	-	-	-	67.922	144.603	7.856	-	34	-	-	34	7.890	152.493
-	-	-	-	64.151	64.570	-	-	-	-	-	-	-	64.570
-	-	-	-	96.342	136.732	3.241	-	7.838	-	-	7.838	11.078	147.810
-	-	-	-	342.610	491.422	65.617	23.380	-	-	-	23.380	88.997	580.419
-	-	-	-	75	83.153	7.824	-	-	-	-	-	7.824	90.977
-	-	-	-	36.559	119.883	6.022	-	-	-	-	-	6.022	125.906
-	-	-	-	1	206.107	37.604	-	-	-	-	-	37.604	243.711
-	-	-	-	-	130.170	32.408	-	-	-	-	-	32.408	162.578
-	-	-	-	-	-	-	-	-	-	-	-	-	-
-	-	-	-	1	75.937	5.196	-	-	-	-	-	5.196	81.133
-	-	-	-	5.345	117.563	219.392	-	-	-	6.254	6.254	225.646	343.208
-	-	-	-	-6	54.093	165.053	-	-	-	6.254	6.254	171.307	225.401
-	-	-	-	1	36.765	53.769	-	-	-	-	-	53.769	90.534
-	-	-	-	5.350	26.704	570	-	-	-	-	-	570	27.274
-	-	-	-	154	1.625.240	153.219	-	-	-	-	-	153.219	1.778.459
-	-	-	-	7	49.631	72	-	-	-	-	-	72	49.703
-	-	-	-	42	778.860	19.410	-	-	-	-	-	19.410	798.271
-	-	-	-	98	694.036	105.965	-	-	-	-	-	105.965	800.001
-	-	-	-	-	-	-	-	-	-	-	-	-	-
-	-	-	-	7	102.712	27.772	-	-	-	-	-	27.772	130.484
-	-	137.972	-	138.052	350.885	20.589	-	-	-	-	-	20.589	371.474
-	-	38.119	-	38.158	86.015	8.187	-	-	-	-	-	8.187	94.202
-	-	29.460	-	29.475	146.720	7.145	-	-	-	-	-	7.145	153.865
-	-	14.275	-	14.300	73.059	3.800	-	-	-	-	-	3.800	76.859
-	-	56.119	-	56.119	45.092	1.457	-	-	-	-	-	1.457	46.549
-	197.001	48.910	-	247.166	2.002.958	112.815	-	-	-	-	-	112.815	2.115.774
-	5.551	10.321	-	15.872	861.189	50.499	-	-	-	-	-	50.499	911.688
-	142.351	-	-	142.914	672.882	49.412	-	-	-	-	-	49.412	722.294
-	42.729	-	-	43.255	193.790	5.822	-	-	-	-	-	5.822	199.612
-	-	-	-	17.745	37.405	119	-	-	-	-	-	119	37.523
-	6.370	20.844	-	27.379	237.693	6.963	-	-	-	-	-	6.963	244.656
-	1.115.477	14.782	-	1.130.328	3.599.509	118.482	-	-	-	-	-	118.482	3.717.991
-	27.777	-	-	27.838	636.983	24.630	-	-	-	-	-	24.630	661.613
-	818.604	-	-	818.413	1.264.415	25.217	-	-	-	-	-	25.217	1.289.632
-	86.263	6.271	-	92.675	1.313.654	56.616	-	-	-	-	-	56.616	1.370.270
-	13.154	-	-	13.154	13.154	-	-	-	-	-	-	-	13.154
-	93.074	-	-	93.078	108.706	46	-	-	-	-	-	46	108.752
-	76.605	8.511	-	85.115	99.247	30	-	-	-	-	-	30	99.277
-	-	-	-	55	163.351	11.941	-	-	-	-	-	11.941	175.292

Tabel 3b. Funktionel og realøkonomisk krydsfordeling af udgifter i den kommunale sektor 2022

	Driftsudgifter								
	Konsum					Konsum i alt (1+2+3 +4-5)	Renter m.v.	Subsidier	
	Aflønning af ansatte	Forbrug af fast real- kapital	Forbrug i produk- tionen	Sociale over- førsler i natu- ralier	Salg af varer og tjenester			Til offent- lige kvasi- selskaber	Til andre virksom- heder
1	2	3	4	5	6	7	8.1	8.2	
	1.000 kr.								
1-11 I alt	2.637.701	349.300	1.805.237	-	218.441	4.573.797	5.234	85.731	11.615
1. Generelle offentlige tjenester	434.086	48.940	368.662	-	11.249	840.440	5.150	-	-810
1.1 Udøvende og lovgivende organer, skatte- og finansv.	433.964	44.871	344.966	-	11.557	812.244	2.954	-	-810
1.2 Økonomisk bistand til udlande	-	-	-	-	-	-	-	-	-
1.3 Generelle tjenester	-	3.932	171	-	-	4.103	-	-	-
1.4 Grundforskning og F & U inden for generelle off. tjenester	-	-	-	-	-	-	-	-	-
1.5 Generelle offentlige tjenester m.v.	122	153	22.105	-	-	22.380	-	-	-
1.6 Transaktioner i forb. med offentlig gæld m.v.	-	-16	1.420	-	-309	1.713	2.196	-	-
2. Forsvar	-	-	-	-	-	-	-	-	-
2.1 Militære forsvar m.v.	-	-	-	-	-	-	-	-	-
2.2 Civilforsvar	-	-	-	-	-	-	-	-	-
3. Offentlig orden og sikkerhed	37.378	9.500	27.662	-	3.933	70.607	-	-	-
3.1 Politi	-	-	-	-	-	-	-	-	-
3.2 Brandvæsen	37.378	9.500	27.662	-	3.933	70.607	-	-	-
3.3 Domstole	-	-	-	-	-	-	-	-	-
3.4 Fængsler	-	-	-	-	-	-	-	-	-
3.5 Offentlig orden og sikkerhed m.v.	-	-	-	-	-	-	-	-	-
4. Økonomiske anliggender	51.357	55.145	71.006	-	14.646	162.862	31	85.731	11.791
4.1 Generelle anliggender indenfor økonomi, handel m.v.	435	607	165	-	-	1.207	-	-	-
4.2 Landbrug, skovbrug, fiskeri og jagt	1.024	1.268	1.167	-	422	3.037	-	-	-
4.3 Brændstof og energi	-	2	-	-	-	2	-	-	-
4.4 Råstofudvinding, fremstillingsvirk. og bygge- og anlæg	5.040	4.570	2.294	-	315	11.589	1	81.133	-
4.5 Transport, kommunikation og andre erhverv	31.118	43.003	55.248	-	14.059	115.311	29	4.598	4.766
4.6 F & U i emner inden for økonomi	-	-	-	-	-	-	-	-	-
4.7 Økonomiske anliggender m.v.	13.740	5.694	12.132	-	-151	31.717	-	-	7.025
5. Miljøbeskyttelse	78.083	39.332	128.496	-	101.635	144.276	-	-	-
5.1 Affalds- og spildevandshåndtering m.v.	64.252	38.086	121.965	-	98.925	125.378	-	-	-
5.2 Beskyttelse af biodiversitet og landskab	-	-	-	-	-	-	-	-	-
5.3 Miljøbeskyttelse m.v.	13.832	1.246	6.531	-	2.710	18.898	-	-	-
6. Boliger og offentlige faciliteter	14	55.035	2.576	-	10.177	47.448	-	-	-
6.1 Boligbyggeri	-	15.338	-	-	-	15.338	-	-	-
6.2 By- og egnsudvikling	-	35.240	1.539	-	7.205	29.574	-	-	-
6.3 Boliger og offentlige faciliteter m.v.	14	4.457	1.037	-	2.972	2.536	-	-	-
7. Sundhedsvæsen	-	-	-	-	-	-	-	-	-
7.1 Medicinske produkter, apparater og udstyr	-	-	-	-	-	-	-	-	-
7.2 Ambulant behandling	-	-	-	-	-	-	-	-	-
7.3 Hospitalstjenester	-	-	-	-	-	-	-	-	-
7.4 F & U inden for sundhedsvæsen	-	-	-	-	-	-	-	-	-
7.5 Sundhedsvæsen m.v.	-	-	-	-	-	-	-	-	-
8. Fritid, kultur og religion	58.877	25.495	46.377	-	12.323	118.426	49	-	-
8.1 Fritids- og sportstjenester	20.399	16.238	19.098	-	7.901	47.834	39	-	-
8.2 Kulturtjenester	29.899	5.527	16.934	-	4.150	48.209	11	-	-
8.3 Religiøse og andre organisationer	161	2.014	1.186	-	29	3.332	-	-	-
8.4 Fritid, kultur og religion m.v.	8.418	1.717	9.159	-	243	19.051	-	-	-
9. Undervisning	724.565	41.687	177.314	-	3.932	939.635	-	-	873
9.1 Folkeskolen og lign.	621.405	35.454	156.829	-	1.843	811.844	-	-	-
9.2 Ungdomsuddannelsesniveau	86.446	4.679	15.652	-	1.975	104.801	-	-	873
9.3 Højere og videregående uddannelse	-	-	-	-	-	-	-	-	-
9.4 Undervisning uden for niveauplacering	1.751	316	453	-	1	2.518	-	-	-
9.5 Undervisning m.v.	14.964	1.238	4.381	-	113	20.471	-	-	-
10. Social beskyttelse	1.253.341	74.166	983.143	-	60.545	2.250.104	4	-	-239
10.1 Sygdom og invaliditet	210.908	3.433	336.135	-	5.665	544.812	0	-	-
10.2 Alderdom	349.382	30.940	74.044	-	10.401	443.965	-	-	-195
10.3 Familie og børn	618.089	37.742	556.340	-	43.832	1.168.339	3	-	-45
10.4 Arbejdsløshed	-	-	-	-	-	-	-	-	-
10.5 Bolig	5.429	581	7.967	-	494	13.484	-	-	-
10.6 Sociale ydelser i.a.n.	3.848	1.465	3.271	-	106	8.479	-	-	-
10.7 Social beskyttelse m.v.	65.684	5	5.385	-	49	71.025	0	-	-

Tabel 3b (fortsat). Funktionel og realøkonomisk krydsfordeling af udgifter i den kommunale sektor 2022

Løbende overførsler				Løbende overførsler i alt 7+8+9	Drifts-udgifter i alt 6+10	Kapitaludgifter				Kapital-overførsler i alt	Kapital-udgifter i alt 16+18	Drifts- og kapital-udgifter i alt 11+19	
Andre løbende overførsler						Kapital-akkumulation 12+13 +14+15	Kapitaloverførsler						
Til andre offentlige delsek-torer	Til hus-hold-ninger	Til private nonprofit institu-tioner	Til udland				Til offentlige kvasi-selskaber	Til andre virksom-heder	Til andre offentlige delsek-torer				Andre kapital-overførsler
9.1	9.2	9.3	9.4	10	11	16	17.1	17.2	17.3	17.4 +17.5 +17.6	18	19	20
1.000 kr.													
-	1.060.012	60.239	-	1.222.830	5.796.627	375.857	23.380	7.838	-	-	31.218	407.074	6.203.702
-	-	108	-	4.448	844.887	122.290	-	-	-	-	-	122.290	967.177
-	-	108	-	2.252	814.496	102.190	-	-	-	-	-	102.190	916.686
-	-	-	-	-	-	-	-	-	-	-	-	-	-
-	-	-	-	-	4.103	20.099	-	-	-	-	-	20.099	24.202
-	-	-	-	-	-	-	-	-	-	-	-	-	-
-	-	-	-	-	22.380	-	-	-	-	-	-	-	22.380
-	-	-	-	2.196	3.909	-	-	-	-	-	-	-	3.909
-	-	-	-	-	-	-	-	-	-	-	-	-	-
-	-	-	-	-	-	-	-	-	-	-	-	-	-
-	-	-	-	-	-	-	-	-	-	-	-	-	-
-	-	-	-	-	70.607	12.912	-	-	-	-	-	12.912	83.519
-	-	-	-	-	-	-	-	-	-	-	-	-	-
-	-	-	-	-	70.607	12.912	-	-	-	-	-	12.912	83.519
-	-	-	-	-	-	-	-	-	-	-	-	-	-
-	-	-	-	-	-	-	-	-	-	-	-	-	-
-	-	68	-	97.622	260.483	52.420	23.380	7.838	-	-	31.218	83.637	344.120
-	-	-	-	-	1.207	-	-	-	-	-	-	-	1.207
-	-	-	-	-	3.037	3.448	-	-	-	-	-	3.448	6.485
-	-	-	-	-	2	-	-	-	-	-	-	-	2
-	-	-50	-	81.084	92.673	2.662	-	7.838	-	-	7.838	10.500	103.173
-	-	118	-	9.512	124.823	40.825	23.380	-	-	-	23.380	64.205	189.028
-	-	-	-	-	-	-	-	-	-	-	-	-	-
-	-	-	-	7.025	38.742	5.484	-	-	-	-	-	5.484	44.225
-	-	-	-	-	144.276	-1.209	-	-	-	-	-	-1.209	143.067
-	-	-	-	-	125.378	-6.082	-	-	-	-	-	-6.082	119.296
-	-	-	-	-	-	-	-	-	-	-	-	-	-
-	-	-	-	-	18.898	4.873	-	-	-	-	-	4.873	23.771
-	-	-	-	-	47.448	53.786	-	-	-	-	-	53.786	101.233
-	-	-	-	-	15.338	-	-	-	-	-	-	-	15.338
-	-	-	-	-	29.574	53.756	-	-	-	-	-	53.756	83.330
-	-	-	-	-	2.536	30	-	-	-	-	-	30	2.566
-	-	-	-	-	-	-	-	-	-	-	-	-	-
-	-	-	-	-	-	-	-	-	-	-	-	-	-
-	-	-	-	-	-	-	-	-	-	-	-	-	-
-	-	-	-	-	-	-	-	-	-	-	-	-	-
-	-	-	-	-	-	-	-	-	-	-	-	-	-
-	-	43.470	-	43.519	161.946	18.328	-	-	-	-	-	18.328	180.274
-	-	19.914	-	19.953	67.787	8.187	-	-	-	-	-	8.187	75.975
-	-	-57	-	-47	48.163	6.427	-	-	-	-	-	6.427	54.589
-	-	-	-	-	3.332	2.333	-	-	-	-	-	2.333	5.664
-	-	23.613	-	23.613	42.664	1.382	-	-	-	-	-	1.382	44.046
-	12.292	10.321	-	23.486	963.120	53.360	-	-	-	-	-	53.360	1.016.480
-	-	10.321	-	10.321	822.165	50.482	-	-	-	-	-	50.482	872.647
-	12.292	-	-	13.165	117.965	1.835	-	-	-	-	-	1.835	119.800
-	-	-	-	-	-	-	-	-	-	-	-	-	-
-	-	-	-	-	2.518	1	-	-	-	-	-	1	2.520
-	-	-	-	-	20.471	1.043	-	-	-	-	-	1.043	21.514
-	1.047.720	6.271	-	1.053.756	3.303.860	63.970	-	-	-	-	-	63.970	3.367.831
-	27.777	-	-	27.777	572.588	662	-	-	-	-	-	662	573.251
-	754.879	-	-	754.885	1.198.650	25.162	-	-	-	-	-	25.162	1.223.812
-	86.263	6.271	-	92.493	1.260.832	38.090	-	-	-	-	-	38.090	1.298.923
-	13.154	-	-	13.154	13.154	-	-	-	-	-	-	-	13.154
-	89.042	-	-	89.042	102.526	25	-	-	-	-	-	25	102.551
-	76.605	-	-	76.605	85.083	30	-	-	-	-	-	30	85.114
-	-	-	-	0	71.026	-	-	-	-	-	-	-	71.026

Tabel 3c. Funktionel og realøkonomisk krydsfordeling af udgifter i den selvstyrede sektor 2022

	Driftsudgifter								
	Konsum					Konsum i alt (1+2+3 +4-5)	Renter m.v.	Subsidier	
	Aflønning af ansatte	Forbrug af fast real- kapital	Forbrug i produk- tionen	Sociale over- førsler i natu- ralier	Salg af varer og tjenester			Til offent- lige kvasi- selskaber	Til andre virksom- heder
1	2	3	4	5	6	7	8.1	8.2	
	1.000 kr.								
1-11 I alt	2.117.330	327.230	1.920.038	-	647.365	3.717.233	26.119	105.329	410.111
1. Generelle offentlige tjenester	284.495	37.687	323.004	-	50.817	594.370	25.304	-	-
1.1 Udøvende og lovgivende organer, skatte- og finansv.	184.335	20.042	72.172	-	6.586	269.962	1.030	-	-
1.2 Økonomisk bistand til udlande	-	-	-	-	-	-	-	-	-
1.3 Generelle tjenester	85.540	16.529	117.071	-	15.201	203.939	51	-	-
1.4 Grundforskning og F & U inden for generelle off. tjenester	13.131	146	6.645	-	-	19.922	-	-	-
1.5 Generelle offentlige tjenester m.v.	1.490	970	12.299	-	29.121	-14.363	2	-	-
1.6 Transaktioner i forb. med offentlig gæld m.v.	-	-	114.818	-	-92	114.909	24.222	-	-
2. Forsvar	-	-	-	-	-	-	-	-	-
2.1 Militære forsvar m.v.	-	-	-	-	-	-	-	-	-
2.2 Civilforsvar	-	-	-	-	-	-	-	-	-
3. Offentlig orden og sikkerhed	859	29	337	-	82	1.144	-	-	-
3.1 Politi	859	28	337	-	82	1.142	-	-	-
3.2 Brandvæsen	-	2	-	-	-	2	-	-	-
3.3 Domstole	-	-	-	-	-	-	-	-	-
3.4 Fængsler	-	-	-	-	-	-	-	-	-
3.5 Offentlig orden og sikkerhed m.v.	-	-	-	-	-	-	-	-	-
4. Økonomiske anliggender	151.642	45.628	137.591	-	73.060	261.800	-53	99.980	410.111
4.1 Generelle anliggender indenfor økonomi, handel m.v.	-	209	2.339	-	-	2.548	-	-	-
4.2 Landbrug, skovbrug, fiskeri og jagt	47.725	4.094	23.511	-	1.686	73.643	-302	-	68.224
4.3 Brændstof og energi	-	418	-	-	-	418	-	64.151	-
4.4 Råstofudvinding, fremstillingsvirk. og bygge- og anlæg	17.440	1.353	19.657	-	9.737	28.713	16	-	15.242
4.5 Transport, kommunikation og andre erhverv	3.246	23.626	1.165	-	6.455	21.582	21	35.829	297.247
4.6 F & U i emner inden for økonomi	46.258	14.029	77.042	-	54.041	83.288	75	-	-
4.7 Økonomiske anliggender m.v.	36.973	1.900	13.876	-	1.141	51.608	136	-	29.398
5. Miljøbeskyttelse	24.336	3.989	18.294	-	682	45.937	1	-	-
5.1 Affalds- og spildevandshåndtering m.v.	-	3.275	1.517	-	-	4.792	-	-	-
5.2 Beskyttelse af biodiversitet og landskab	-	-	-	-	-	-	-	-	-
5.3 Miljøbeskyttelse m.v.	24.336	713	16.777	-	682	41.145	1	-	-
6. Boliger og offentlige faciliteter	13.759	51.941	3.959	-	4.889	64.770	-5	5.349	-
6.1 Boligbyggeri	-	42.172	1.479	-	4.889	38.762	-6	-	-
6.2 By- og egnsudvikling	2.355	4.089	746	-	-	7.191	1	-	-
6.3 Boliger og offentlige faciliteter m.v.	11.404	5.680	1.735	-	0	18.818	1	5.349	-
7. Sundhedsvæsen	849.106	79.593	771.541	-	75.187	1.625.054	154	-	-
7.1 Medicinske produkter, apparater og udstyr	5.247	57	46.579	-	2.258	49.624	7	-	-
7.2 Ambulant behandling	447.960	35.124	331.735	-	36.000	778.818	42	-	-
7.3 Hospitalstjenester	346.326	40.485	344.055	-	36.927	693.939	98	-	-
7.4 F & U inden for sundhedsvæsen	-	-	-	-	-	-	-	-	-
7.5 Sundhedsvæsen m.v.	49.574	3.928	49.173	-	2	102.673	7	-	-
8. Fritid, kultur og religion	64.509	9.608	55.313	-	40.506	88.923	30	-	-
8.1 Fritids- og sportstjenester	-	23	-	-	-	23	-	-	-
8.2 Kulturtjenester	19.877	5.134	40.352	-	1.811	63.552	4	-	-
8.3 Religiøse og andre organisationer	39.019	3.352	13.598	-	542	55.427	26	-	-
8.4 Fritid, kultur og religion m.v.	5.613	1.099	1.363	-	38.153	-30.078	0	-	-
9. Undervisning	376.075	67.923	426.034	-	53.874	816.158	382	-	-
9.1 Folkeskolen og lign.	620	2.317	30.536	-	-	33.473	-	-	-
9.2 Ungdomsuddannelsesniveau	236.195	44.999	177.946	-	33.973	425.167	-311	-	-
9.3 Højere og videregående uddannelse	77.830	13.616	63.604	-	4.515	150.535	525	-	-
9.4 Undervisning uden for niveauplacering	2.453	424	14.815	-	553	17.139	2	-	-
9.5 Undervisning m.v.	58.976	6.568	139.132	-	14.832	189.844	165	-	-
10. Social beskyttelse	352.549	30.832	183.964	-	348.269	219.076	305	-	-
10.1 Sygdom og invaliditet	121.512	15.291	82.542	-	155.011	64.333	62	-	-
10.2 Alderdom	1.376	51	610	-	-	2.036	3	-	-
10.3 Familie og børn	163.371	12.164	62.331	-	185.226	52.640	182	-	-
10.4 Arbejdsløshed	-	-	-	-	-	-	-	-	-
10.5 Bolig	1.583	-163	1.049	-	324	2.145	4	-	-
10.6 Sociale ydelser i.a.n.	20	1.128	4.505	-	-	5.653	-	-	-
10.7 Social beskyttelse m.v.	64.688	2.362	32.928	-	7.708	92.270	55	-	-

Tabel 3c (fortsat). Funktionel og realøkonomisk krydsfordeling af udgifter i den selvstyrede sektor 2022

Løbende overførsler				Løbende overførsler i alt 7+8+9	Drifts-udgifter i alt 6+10	Kapitaludgifter				Kapital- overførsler i alt 18	Kapital- udgifter i alt 16+18	Drifts- og kapital- udgifter i alt 11+19	
Andre løbende overførsler						Kapital- akkumu- lation 12+13 +14+15	Kapitaloverførsler						
Til andre offentlige delsek- torer	Til hus- hold- ninger	Til private nonprofir institutioner	Til udland				Til offentlige kvasi- selskaber	Til andre virksom- heder	Til andre offentlige delsek- torer				Andre kapital- overførsler
9.1	9.2	9.3	9.4	10	11	16	17.1	17.2	17.3	17.4 +17.5 +17.6	18	19	20
1.000 kr.													
2.247.737	252.466	143.611	-	3.185.372	6.902.606	560.085	-	34	8.219	97.126	105.379	665.464	7.568.069
1.594.749	-	2.009	-	1.622.062	2.216.432	48.080	-	-	-	90.871	90.871	138.952	2.355.383
-	-	2.009	-	3.039	273.001	13.194	-	-	-	90.871	90.871	104.066	377.067
-	-	-	-	-	-	-	-	-	-	-	-	-	-
-	-	-	-	51	203.990	26.148	-	-	-	-	-	26.148	230.138
-	-	-	-	-	19.922	100	-	-	-	-	-	100	20.022
-	-	-	-	2	-14.361	8.638	-	-	-	-	-	8.638	-5.723
1.594.749	-	-	-	1.618.971	1.733.880	-	-	-	-	-	-	-	1.733.880
-	-	-	-	-	-	-	-	-	-	-	-	-	-
-	-	-	-	-	-	-	-	-	-	-	-	-	-
-	-	-	-	-	-	-	-	-	-	-	-	-	-
-	-	-	-	-	1.144	-	-	-	-	-	-	-	1.144
-	-	-	-	-	1.142	-	-	-	-	-	-	-	1.142
-	-	-	-	-	2	-	-	-	-	-	-	-	2
-	-	-	-	-	-	-	-	-	-	-	-	-	-
-	-	-	-	-	-	-	-	-	-	-	-	-	-
1.681	-	-	-	511.719	773.519	38.140	-	34	-	-	34	38.175	811.694
1.681	-	-	-	1.681	4.229	-	-	-	-	-	-	-	4.229
-	-	-	-	67.922	141.566	4.407	-	34	-	-	34	4.442	146.007
-	-	-	-	64.151	64.569	-	-	-	-	-	-	-	64.569
-	-	-	-	15.258	43.971	578	-	-	-	-	-	578	44.550
-	-	-	-	333.098	354.680	24.792	-	-	-	-	-	24.792	379.472
-	-	-	-	75	83.363	7.824	-	-	-	-	-	7.824	91.187
-	-	-	-	29.533	81.141	539	-	-	-	-	-	539	81.680
22.644	-	-	-	22.644	68.583	38.813	-	-	-	-	-	38.813	107.396
22.644	-	-	-	22.644	27.436	38.490	-	-	-	-	-	38.490	65.926
-	-	-	-	-	-	-	-	-	-	-	-	-	-
-	-	-	-	1	41.146	323	-	-	-	-	-	323	41.469
-	-	-	-	5.345	70.115	165.606	-	-	-	6.254	6.254	171.860	241.975
-	-	-	-	-6	38.756	165.053	-	-	-	6.254	6.254	171.307	210.063
-	-	-	-	1	7.191	13	-	-	-	-	-	13	7.204
-	-	-	-	5.350	24.168	540	-	-	-	-	-	540	24.708
-	-	-	-	154	1.625.208	153.219	-	-	-	-	-	153.219	1.778.427
-	-	-	-	7	49.631	72	-	-	-	-	-	72	49.703
-	-	-	-	42	778.860	19.410	-	-	-	-	-	19.410	798.271
-	-	-	-	98	694.036	105.965	-	-	-	-	-	105.965	800.001
-	-	-	-	-	-	-	-	-	-	-	-	-	-
-	-	-	-	7	102.680	27.772	-	-	-	-	-	27.772	130.452
2.423	-	94.502	-	96.955	185.879	2.260	-	-	917	-	917	3.177	189.056
-	-	18.205	-	18.205	18.227	-	-	-	-	-	-	-	18.227
-	-	29.517	-	29.521	93.073	718	-	-	-	-	-	718	93.791
2.423	-	14.275	-	16.723	72.150	1.467	-	-	-	-	-	1.467	73.618
-	-	32.506	-	32.506	2.428	75	-	-	917	-	917	992	3.420
24.342	184.709	38.589	-	248.023	1.064.181	59.455	-	-	-	-	-	59.455	1.123.635
-	5.551	-	-	5.551	39.024	17	-	-	-	-	-	17	39.041
19.417	130.060	-	-	149.166	574.333	47.578	-	-	-	-	-	47.578	621.911
-	42.729	-	-	43.255	193.790	5.822	-	-	-	-	-	5.822	199.612
4.925	-	17.745	-	22.672	39.811	117	-	-	-	-	-	117	39.929
-	6.370	20.844	-	27.379	217.222	5.920	-	-	-	-	-	5.920	223.142
601.897	67.756	8.511	-	678.470	897.546	54.511	-	-	7.302	-	7.302	61.813	959.359
-	-	-	-	62	64.394	23.968	-	-	-	-	-	23.968	88.362
414.112	63.725	-	-	477.840	479.876	55	-	-	7.302	-	7.302	7.357	487.234
130.781	-	-	-	130.963	183.603	18.526	-	-	-	-	-	18.526	202.128
-	-	-	-	-	-	-	-	-	-	-	-	-	-
57.005	4.031	-	-	61.040	63.185	21	-	-	-	-	-	21	63.206
-	-	8.511	-	8.511	14.163	-	-	-	-	-	-	-	14.163
-	-	-	-	55	92.325	11.941	-	-	-	-	-	11.941	104.266

Tabel 3d. Funktionel og realøkonomisk krydsfordeling af udgifter i den statslige sektor 2022

	Driftsudgifter								
	Konsum					Konsum i alt (1+2+3 +4-5)	Renter m.v.	Subsidier	
	Aflønning af ansatte	Forbrug af fast real- kapital	Forbrug i produk- tionen	Sociale over- førsler i natu- ralier	Salg af varer og tjenester			Til offent- lige kvasi- selskaber	Til andre virksom- heder
1	2	3	4	5	6	7	8.1	8.2	
	1.000 kr.								
1-11 I alt	597.214	10.935	813.738	-	139.293	1.282.594	-	-	1.206
1. Generelle offentlige tjenester	58.045	703	39.682	-	25.300	73.129	-	-	-
1.1 Udøvende og lovgivende organer, skatte- og finansv.	6.800	196	6.317	-	100	13.213	-	-	-
1.2 Økonomisk bistand til udlande	-	-	-	-	-	-	-	-	-
1.3 Generelle tjenester	-	-	-	-	-	-	-	-	-
1.4 Grundforskning og F & U inden for generelle off. tjenester	51.245	507	33.365	-	25.200	59.917	-	-	-
1.5 Generelle offentlige tjenester m.v.	-	-	-	-	-	-	-	-	-
1.6 Transaktioner i forb. med offentlig gæld m.v.	-	-	-	-	-	-	-	-	-
2. Forsvar	86.555	1.362	199.512	-	9.061	278.368	-	-	-
2.1 Militære forsvar m.v.	86.255	1.362	199.212	-	8.461	278.368	-	-	-
2.2 Civilforsvar	300	-	300	-	600	-	-	-	-
3. Offentlig orden og sikkerhed	427.177	4.948	450.763	-	4.728	878.161	-	-	-
3.1 Politi	319.383	3.440	341.461	-	737	663.547	-	-	-
3.2 Brandvæsen	-	-	-	-	-	-	-	-	-
3.3 Domstole	37.250	651	62.570	-	1.400	99.071	-	-	-
3.4 Fængsler	70.545	857	46.732	-	2.591	115.543	-	-	-
3.5 Offentlig orden og sikkerhed m.v.	-	-	-	-	-	-	-	-	-
4. Økonomiske anliggender	24.667	3.797	103.233	-	100.170	31.527	-	-	1.206
4.1 Generelle anliggender indenfor økonomi, handel m.v.	4.476	696	17.266	-	2.708	19.730	-	-	1.206
4.2 Landbrug, skovbrug, fiskeri og jagt	-	-	-	-	-	-	-	-	-
4.3 Brændstof og energi	-	-	-	-	-	-	-	-	-
4.4 Råstofudvinding, fremstillingsvirk. og bygge- og anlæg	-	88	-	-	-	88	-	-	-
4.5 Transport, kommunikation og andre erhverv	20.191	2.944	84.907	-	96.122	11.920	-	-	-
4.6 F & U i emner inden for økonomi	-	70	1.060	-	1.340	-210	-	-	-
4.7 Økonomiske anliggender m.v.	-	-	-	-	-	-	-	-	-
5. Miljøbeskyttelse	200	93	15.600	-	-	15.893	-	-	-
5.1 Affalds- og spildevandshåndtering m.v.	-	-	-	-	-	-	-	-	-
5.2 Beskyttelse af biodiversitet og landskab	-	-	-	-	-	-	-	-	-
5.3 Miljøbeskyttelse m.v.	200	93	15.600	-	-	15.893	-	-	-
6. Boliger og offentlige faciliteter	-	-	-	-	-	-	-	-	-
6.1 Boligbyggeri	-	-	-	-	-	-	-	-	-
6.2 By- og egnsudvikling	-	-	-	-	-	-	-	-	-
6.3 Boliger og offentlige faciliteter m.v.	-	-	-	-	-	-	-	-	-
7. Sundhedsvæsen	-	32	-	-	-	32	-	-	-
7.1 Medicinske produkter, apparater og udstyr	-	-	-	-	-	-	-	-	-
7.2 Ambulant behandling	-	-	-	-	-	-	-	-	-
7.3 Hospitalstjenester	-	-	-	-	-	-	-	-	-
7.4 F & U inden for sundhedsvæsen	-	-	-	-	-	-	-	-	-
7.5 Sundhedsvæsen m.v.	-	32	-	-	-	32	-	-	-
8. Fritid, kultur og religion	570	-	4.949	-	35	5.484	-	-	-
8.1 Fritids- og sportstjenester	-	-	-	-	-	-	-	-	-
8.2 Kulturtjenester	570	-	4.949	-	35	5.484	-	-	-
8.3 Religiøse og andre organisationer	-	-	-	-	-	-	-	-	-
8.4 Fritid, kultur og religion m.v.	-	-	-	-	-	-	-	-	-
9. Undervisning	-	-	-	-	-	-	-	-	-
9.1 Folkeskolen og lign.	-	-	-	-	-	-	-	-	-
9.2 Ungdomsuddannelsesniveau	-	-	-	-	-	-	-	-	-
9.3 Højere og videregående uddannelse	-	-	-	-	-	-	-	-	-
9.4 Undervisning uden for niveauplacering	-	-	-	-	-	-	-	-	-
9.5 Undervisning m.v.	-	-	-	-	-	-	-	-	-
10. Social beskyttelse	-	-	-	-	-	-	-	-	-
10.1 Sygdom og invaliditet	-	-	-	-	-	-	-	-	-
10.2 Alderdom	-	-	-	-	-	-	-	-	-
10.3 Familie og børn	-	-	-	-	-	-	-	-	-
10.4 Arbejdsløshed	-	-	-	-	-	-	-	-	-
10.5 Bolig	-	-	-	-	-	-	-	-	-
10.6 Sociale ydelser i.a.n.	-	-	-	-	-	-	-	-	-
10.7 Social beskyttelse m.v.	-	-	-	-	-	-	-	-	-

Tabel 3d (fortsat). Funktionel og realøkonomisk krydsfordeling af udgifter i den statslige sektor 2022

Løbende overførsler				Løbende overførsler i alt 7+8+9	Driftsudgifter i alt 6+10	Kapitaludgifter				Kapitaloverførsler i alt 18	Kapitaludgifter i alt 16+18	Drifts- og kapitaludgifter i alt 11+19	
Andre løbende overførsler						Kapitalakkumulation 12+13 +14+15	Kapitaloverførsler						
Til andre offentlige delsektorer	Til husholdninger	Til private nonprofit institutioner	Til udland				Til offentlige kvasiselskaber	Til andre virksomheder	Til andre offentlige delsektorer				Andre kapitaloverførsler
9.1	9.2	9.3	9.4	10	11	16	17.1	17.2	17.3	17.4 +17.5 +17.6	18	19	20
1.000 kr.													
-	-	-	-	1.206	1.283.800	-	-	-	-	-	-	-	1.283.800
-	-	-	-	-	73.129	-	-	-	-	-	-	-	73.129
-	-	-	-	-	13.213	-	-	-	-	-	-	-	13.213
-	-	-	-	-	-	-	-	-	-	-	-	-	-
-	-	-	-	-	59.917	-	-	-	-	-	-	-	59.917
-	-	-	-	-	-	-	-	-	-	-	-	-	-
-	-	-	-	-	278.368	-	-	-	-	-	-	-	278.368
-	-	-	-	-	278.368	-	-	-	-	-	-	-	278.368
-	-	-	-	-	-	-	-	-	-	-	-	-	-
-	-	-	-	-	878.161	-	-	-	-	-	-	-	878.161
-	-	-	-	-	663.547	-	-	-	-	-	-	-	663.547
-	-	-	-	-	-	-	-	-	-	-	-	-	-
-	-	-	-	-	99.071	-	-	-	-	-	-	-	99.071
-	-	-	-	-	115.543	-	-	-	-	-	-	-	115.543
-	-	-	-	-	-	-	-	-	-	-	-	-	-
-	-	-	-	1.206	32.733	-	-	-	-	-	-	-	32.733
-	-	-	-	1.206	20.936	-	-	-	-	-	-	-	20.936
-	-	-	-	-	-	-	-	-	-	-	-	-	-
-	-	-	-	-	88	-	-	-	-	-	-	-	88
-	-	-	-	-	11.920	-	-	-	-	-	-	-	11.920
-	-	-	-	-	-210	-	-	-	-	-	-	-	-210
-	-	-	-	-	-	-	-	-	-	-	-	-	-
-	-	-	-	-	15.893	-	-	-	-	-	-	-	15.893
-	-	-	-	-	-	-	-	-	-	-	-	-	-
-	-	-	-	-	15.893	-	-	-	-	-	-	-	15.893
-	-	-	-	-	-	-	-	-	-	-	-	-	-
-	-	-	-	-	-	-	-	-	-	-	-	-	-
-	-	-	-	-	32	-	-	-	-	-	-	-	32
-	-	-	-	-	-	-	-	-	-	-	-	-	-
-	-	-	-	-	-	-	-	-	-	-	-	-	-
-	-	-	-	-	32	-	-	-	-	-	-	-	32
-	-	-	-	-	5.484	-	-	-	-	-	-	-	5.484
-	-	-	-	-	5.484	-	-	-	-	-	-	-	5.484
-	-	-	-	-	-	-	-	-	-	-	-	-	-
-	-	-	-	-	-	-	-	-	-	-	-	-	-
-	-	-	-	-	-	-	-	-	-	-	-	-	-
-	-	-	-	-	-	-	-	-	-	-	-	-	-
-	-	-	-	-	-	-	-	-	-	-	-	-	-
-	-	-	-	-	-	-	-	-	-	-	-	-	-
-	-	-	-	-	-	-	-	-	-	-	-	-	-
-	-	-	-	-	-	-	-	-	-	-	-	-	-
-	-	-	-	-	-	-	-	-	-	-	-	-	-
-	-	-	-	-	-	-	-	-	-	-	-	-	-
-	-	-	-	-	-	-	-	-	-	-	-	-	-
-	-	-	-	-	-	-	-	-	-	-	-	-	-
-	-	-	-	-	-	-	-	-	-	-	-	-	-
-	-	-	-	-	-	-	-	-	-	-	-	-	-

Signatur forklaring:

- ... Oplysninger foreligger ikke
- .. Oplysninger for usikre til at angives eller diskretionshensyn
- . Tal kan efter sagens natur ikke forekomme
- 0 Mindre end halvdelen af den anvendte enhed
- Nul
- * Foreløbigt eller anslået tal

Eventuel henvendelse

Lene Baunbæk

E-mail: LEBA@stat.gl

Offentlige finanser

Grønlands Statistik
Postboks 1025 · 3900 Nuuk
Tlf.: +299 34 57 70 · Fax: +299 34 57 90
www.stat.gl · e-mail: stat@stat.gl

